

Mølleåens Golf Klub



Golfbaneanalyse og visionsplan for de eksisterende 18 huller

Marts 2014

Udarbejdet af:

**SPOGÁRD &
VANDERVAART**
— GOLF COURSE ARCHITECTS —

www.spogardvandervaart.com

Oplæg

Philip Spogárd blev i 2013 kontaktet af Mølleåens Golf Klub (MGK) med henblik på at se nærmere på hul 4. I den forbindelse snakkede vi om behovet for en rapport af banen, der kunne sikre en rød tråd i banearbejdet fremadrettet.

Der blev fra MGKs side nedsat en projektgruppe med repræsentanter fra baneudvalget, baneplejen og den daglige ledelse.

Der blev fra MGKs side lagt væk på, at rapporten skulle passe til den dagligdag og den 'virkelighed' der hersker – men at den også gerne måtte være nyskabende og komme med ideer omkring den 'perfekte' bane på området.

Et specifikt skriftligt oplæg fra MGK blev ikke udarbejdet.

Philip Spogárd besøgte MGK adskillige gange henover 2013 med henblik på at studere banen samt for at mødes med MGKs repræsentanter.

Vi har med rapporten taget udgangspunkt i vores sædvanlige princip om, at vores forslag skal være 'indenfor synsvidde – men udenfor rækkevidde'. Med det mener vi, at målet ikke er, at rapportens indhold skal kunne realiseres på den helt korte bane – men samtidig absolut må ses som realiserbart igennem målrettet fokus og arbejde over en lidt længere horisont.



Om Spogárd & VanderVaart:

Spogárd & VanderVaart Golf Course Architects består af EIGCA kvalificerede golfbanearkitekter. Firmaets arkitekter har siden 2009 været et af Europas mest prisvindende golfbanearkitekter og har bl.a. vundet Golf Inc.'s 'Development of the Year Award 2011' for Golfbaan Stippelberg i Holland, en Golf Inc. 'Renovation of the Year Award 2012' for Himmerland Golf & Spa Resort, 'Europe's Best Golf Course 2010' for Carya GC i Tyrkiet, m.fl. I Danmark arbejder vi bl.a. med Himmerland Golf, Vejle GC, Esbjerg GK, Holstebro GK, m.fl. der alle har taget udgangspunkt i en lignende rapport.

Indholdsfortegnelse

Oplæg.....	2
Indledning.....	5
Definitioner	6
Luftfoto	7
Generelle kommentarer og problemstillinger ved banen.....	8
Arealets størrelse	8
Sikkerhedsproblemer	8
Bunkers	8
Lange gåture	10
Fairways og tees.....	10
Beplantning	10
Rough	11
Uklar spilstrategi på flere huller.....	12
Greens.....	13
Del I – Analysen.....	15
Hul 1	15
Hul 2	19
Hul 3	22
Hul 4	25
Hul 5	29
Hul 6	31
Hul 7	34
Hul 8	37
Hul 9	40
Hul 10	43
Hul 11	48
Hul 12	51
Hul 13	54
Hul 14	57
Hul 15	60
Hul 16	63
Hul 17	68
Hul 18	71
Andre faktorer vedr. oplevelsen af MGK.....	74
Driving Range og øveområder	74
Ankomst og parkering.....	74
Opsummering af MGKs styrker og svagheder	75
Del II – Konklusion.....	76
Fokusområder	76
Øget strategi	76
Bunkers	77

Introducering af mellemhøjde beplantninger	78
Fjernelse/udtynding af træer	79
Skabelsen af visuelle kontraster	79
Reshaping af unaturlige features	80
Konklusion ift. oplæg	80
Vejen frem	81

Indledning

Vores firma har i en årrække lavet golfbaneanalyser og udviklingsplaner for golfbaner både i Danmark og i udlandet. Disse har været en stor succes og har hjulpet mange klubber med at skabe både kort- og langsigtede visionsplaner.

Udgangspunktet fra bane til bane kan spænde utrolig vidt, og det gør hvert projekt helt unikt. Som golfbanearkitekt er det at hjælpe en eksisterende klub med at skabe forbedringer på mange måder en af de allerstørste udfordringer. Det er som oftest en lang og svær proces med mange meningshavere. Modstanden mod ændringer kan være udtalt, men omvendt – og helt essentielt for denne type projekter – drejer det sig altid om selve essensen af golfbanearkitekturen – nemlig dét at skabe en bedre golfoplevelse.

Mølleåens Golfklub (MGK) og dens bane kender jeg rigtig godt. Det er en af de baner, jeg personligt har besøgt flest gange – og løbende fulgt udviklingen af henover årene.

Som med ældre bygninger, der løbende forfalder og udfordres af tidens tand, kræver golfbaner også en kontinuerlig stillingtagen til deres fremtid og deres tilstand. Samtidig kan der være mulighed for, at optimere det der allerede er.

Målet med en bane – om den er nydesignet eller eksisterende – bør altid være at den opnår en unik karakter, som skaber mindeværdige oplevelser. Samtidig skal den være udfordrende og sjov at spille for golfspillere på de fleste niveauer. Mit udgangspunkt er, at når det kommer til renovering af baner, skal man altid holde sig for øje, at man ikke bare ændrer til hvad der kan karakteriseres som tidens visuelle trend – men at man altid (også) ændrer med henblik på optimeringen af spillestrategien og den samlede golfoplevelse.

Rapporten og dens indhold beskriver primært de områder af banen, der fungerer mindre godt, da det er her, der særligt er mulighed for forbedringer. Rapportens ordlyd kan derfor virke negativ, men det er primært fordi, fokus er på de mere negative elementer af golfoplevelsen. Rapporten fokuserer på forbedringer, der er 'indenfor synsvidde – men udenfor rækkevidde', og jeg håber dens indhold vil blive modtaget med et åbent sind og gransket i detaljen.

Med ønske om et fortsat godt samarbejde,



Philip Christian Spogárd

Principal Golf Course Architect

Spogárd & VanderVaart Golf Course Architects

Definitioner

Golfbaneanalysen.

En golfbaneanalyse fokuserer på de eksisterende spillemæssige og æstetiske elementer der vedrører den overordnede spil- og helhedsoplevelse af banen. Det kan betegnes som en form for tilstandsrapport. For hvert golfhul gennemgås analytisk de spillemæssige og æstetiske elementer og der fremsættes forslag til spillemæssige forbedringer samt kommentarer til beplantningen.

Greenkeepingmæssige udfordringer, turf problemer, etc. falder som udgangspunkt ikke ind under denne analyse, medmindre de er direkte konsekvenser af ovenstående elementer.

Spillemæssige elementer.

Spillemæssige elementer betegner alle elementer, der har indflydelse på, hvordan det enkelte golfhul spilles. Dette kan være formelle og definerede hazarder såsom bunkers, søer, vandløb, mv. men også mere uformelle hazarder som træer, rough, højdeforskelle, golfspillerens tanker omkring risikoen ved et slag, mv.

Af særlig betydning er hazardernes placering iht. strategien for det enkelte golfhul og i særdeleshed i relation til hvordan hullet udfordrer og opleves for både øvede og mindre øvede golfspillere.

Æstetiske elementer.

Æstetiske elementer betegner alle elementer der positivt og negativt har indflydelse på hvordan golfbanen opleves rent visuelt. Dette kan inkludere diverse beplantninger, udsigter og kig i landskabet, klippemønstre, stiforløb, mv.

Mål.

Målet med rapporten er at give en begrundet, kvalificeret og ekstern vurdering af banen med henblik på kort- og langsigtede forbedringer af golfoplevelsen.

'Mounds' og 'Hollows'.

'Mounds' er det engelske ord for de små forhøjninger, høje og buler, man normalt oplever omkring greens, fairways, bunkers, mv. 'Hollows' er det engelske ord, der refererer til de små fordybninger, lavninger, mv., som man ligeledes kan opleve omkring greens. Jeg bruger de engelske termer - mounds og hollows - da jeg finder dem mere beskrivende.

Note!

Medmindre andet er nævnt, beskriver teksten i rapporten spiloplevelsen fra GUL tee (det mest anvendte). Hvid tee er lidt anderledes, da udfordringen her oftest går på at optimere længden og sværhedsgraden – hvor optimeringen fra gul tee oftest er mere fokuseret på at balancere den overordnede helhedsoplevelse igennem variation, æstetik og sværhedsgrad.

Luftfoto

2013



Mølleåens Golf Klub, Denmark

Skorekort							
Hul	PAR	rød	gul	Hul	PAR	rød	gul
1	4	292	352	10	5	398	475
2	4	290	344	11	3	134	155
3	3	153	180	12	4	267	308
4	5	380	459	13	5	415	460
5	4	323	383	14	3	140	165
6	3	126	141	15	4	310	335
7	4	196	241	16	5	412	492
8	4	345	384	17	3	110	139
9	4	300	359	18	4	291	352
OUT	35	2405	2843	IN	36	2477	2881
				TOTAL	71	4810	5724

Generelle kommentarer og problemstillinger ved banen

Her gennemgås nogle af de elementer, der vedrører flere huller eller store dele af banen, så de ikke beskrives detaljeret under gennemgangen af de enkelte huller.

Arealets størrelse

Arealet nær Bastrup Sø skaber visuelt en god ramme for en golfbane, med de smukke træer, flotte kig til landskabet samt det let bakkede landskab. Den omkringliggende natur er en stor styrke.

Arealet måler dog (efter vores beregninger) kun 52 hektar. Generelt set må det betragtes som et meget lille areal for en 18 hullers golfbane med træningsfaciliteter. Normalt ville en anbefaling ligge på minimum 60ha og gerne 75ha eller derover (afhængig af områdets karakter, mv.).

Sikkerhedsproblemer

Det lille areal skaber visse problemer, da huller stedvis ligger så tæt, at der er reelle sikkerhedsproblemer som eksempelvis ved hul 7, 16, 17, 18 eller at hullerne ligger tæt på out of bounds, som eksempelvis hul 1, 2, 4, 5, 7.

Dette er med til potentielt set at skabe negative golfoplevelser, idet hullerne pga. manglende plads ikke kan justeres så de blive sikrere/sjovere at spille.

Det er mest alvorligt i de tilfælde, hvor det kan forvolde skade på folk, der færdes udenfor arealet og ikke har mulighed for at orientere sig om faren – som eksempelvis hul 1, (4) og 7. I værste fald vil det kunne have dødelig udgang.

Bunkers

Banen har i sin nuværende stand omkring 70 bunkers.



Mange af disse bunkers har de samme typiske karakteristika i form af en noget unaturlig nyreformet formgivning – ofte med relativt stejle sider, en forhøjning i midten og med rough som en del af looket i visse perioder af sæsonen.

Ofte er bunkersandet ikke synligt, når man spiller hullerne, grundet dybden og de græsbeklædte sider på bunkers.



Bunkers på hul 2 – på trods af de er store, er de svære at se.

I denne rapport har vi kigget på mulighederne for at reducere antallet af bunkers på banen, uden at der går på kompromis med hullernes spillemæssige strategi eller visuelle karakter. Hovedformålet har ligget på at synliggøre bunkers og skabe en balance mellem vedligeholdelsen og golfoplevelsen, ved at vurdere bunkernes udformning, placering samt indvirkning på golfoplevelsen.

Bunkerne trænger generelt til reovering, og vi vil i den forbindelse anbefale, at der arbejdes på at etablere en anden bunkerstil, som vil give banen mere karakter og højne naturoplevelsen.

Vi anbefaler en bunkerstil, der har et mere naturligt udtryk og formgivning for netop at nå den målsætning.



Eksempel på en mere naturlig bunkerstil der passer til landskabet.

Lange gåture

Banen karakteriseres negativt ved de mange længere og uskønne gåture, der er en del af runden. Her kan nævnes gåturen fra klubben til Driving Range og hul 1, turen til hul 6, turen til hul 7, turen til hul 8, turen til hul 16. Særligt negativt er flowet omkring hul 6 og hul 7 som begge ligger individuelt uden stor sammenhæng med de andre huller. Hul 7 kan virke som en decideret nødløsning for at få hulforløbet til at gå op – samtidig med at alle anstrengelser er gjort for at hive hullet op til et par 4 i længden.

Området virker derfor opdelt i stedet for som en mere samlet helhed.

Vi vil sidst i rapporten se på forskellige muligheder for evt. at ændre på hulforløbet, således at der skabes et bedre flow hullerne i mellem.

Fairways og tees

De fleste fairways har blide former og ligger generelt godt i landskabet. Flere fairways er efter min mening for smalle og kan med fordel gøres bredere. Hul 13 skiller sig negativt ud i form af sin markant anderledes formgivning af den sidste del af fairway og omkring green.



Et hul som hul 15 ligger flot i landskabet, med en green der sidder flot mod den bagvedliggende høj. Den dramatiske store bunker udnytter terrænhældningen, så sandet bliver mere synliggjort.

Blinde og halvblinde slag er minimeret til hul 8, 9, 16 og 18 afhængig af hvilket teested der spilles fra.

MGK har to teesteder pr. hul (rød og gul) og kan efter vores mening ikke tilføjes flere (eksempelvis back tee), da der ikke er plads til at forlænge banen på en forsvarlig måde.

Beplantning

MGK kan karakteriseres som en parkbane med indslag af eng karakter. Træerne står solitært eller i grupper og varieres med hæk og buskplanter samt blomstrende græsarealer.

Brugen af de hjemhørende arter hjælper med at 'binde' golfbanen sammen med de omkringliggende arealer. Det er vigtigt ved fremtidige beplantninger, at der holdes fast i få men gode arter, men at disse varieres i højde, således at beplantninger aldrig fremstår som 'soldater i geled'.

Der er en udpræget mangel på beplantninger i mellemløbet hvilket giver en ret kunstigt naturoplevelse der påvirker golfoplevelsen negativt.

Flere steder fungerer det dog godt med buske der supplerer med en mellemhøjde til de øvrige beplantninger. Overgangen fra formelt golfareal (fairway/semirough) fortsættes i høj rough, buske og træer, således at der skabes en naturlig blød og lagdelt oplevelse. Dette skal altid forsøges gentaget for at fjerne de hårde kanter, der ellers opstår når der går direkte fra semirough til træer.



Det giver et meget 'hårdt' og kunstigt landskabsbillede, når der ikke er beplantning i mellemhøjden, der kan bløde lidt op. I den 'rigtige' natur vil der altid være beplantninger i forskellige højder. Her ses hul 4, hvor allé-træerne ikke 'snakker samme sprog', som de mere naturlige beplantninger i venstre og højre side af fairway.

Dette kan kræve mere plads, og det er derfor vigtigt at kigge efter områder, som ikke er så meget i spil, men hvor der er en stor visuel gennemslagskraft – eksempelvis bag greens, i venstre side af hullerne eller i områder hvor drives ikke lander. Forkert placeret vil golfspillere betragte dem som unfair – men uden denne landskabelige dybde vil banen på den anden side virke kunstig og uskøn.

Der er adskillige områder på banen hvor hække og træer står lineært eller symmetrisk, hvilket desværre yderligere er med til stedvis at skabe en mindre naturlig oplevelse.

Rough

MGK har – i forhold til mange andre danske og udenlandske golfbaner – i perioder nogle rigtig gode rough arealer, der skaber en flot visuel forskel til de klippede golfarealer.

Som nævnt ovenfor, er det vigtige at finde balancen mellem spilbarhed og visuel effekt.

Oftest vil roughen have den bedste placering i området omkring og foran teesteder (op til 20-40meter), da den her er meget synlig, men til gengæld relativt overkommelig at komme forbi. Placeres rough tæt på fairway i landingsområdet mellem 175-250m fra teestederne, vil den være mindre synlig fra teestederne samtidig med at flere golfspillere vil være tilbøjelige til at slå ud i den. Her kan man med fordel anvende et lidt bredere klippet areal i anerkendelse af at ingen bryder sig om at gå og lede efter deres bolde.

En fjernelse af roughen kan visuelt set være en katastrofe, da man oftest ender med en golfbane stort set uden kontraster. Det er kontrasterne (mellem klippehøjder, rough, sand, vand, træer, mv.) der visuelt skaber golfoplevelsen. Af disse er roughen blandt de vigtigste.



I modsætning til mange andre baner er MGK faktisk gode til at integrere roughen som en del af banens udseende – men der er rum til at gøre det endnu bedre.

Rough kan ideelt klippes to gange årligt, hvorefter det afklippede materiale fjernes. Samtidig er det vigtigt at rougharealerne aldrig gødes. Dette medfører på sigt at rougharealerne 'udsultes' og dermed lettere producerer en mere ideel rough.

Uklar spilstrategi på flere huller

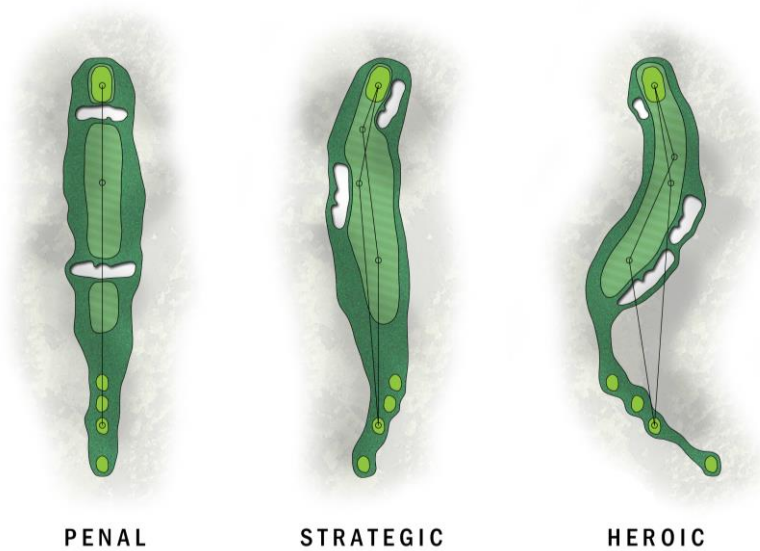
Normalt når man designer golfbaner, prøver man at designe hullerne således, at der er en direkte balance mellem at tage en risiko som golfspiller og få en tilsvarende belønning. Dette kan være i form af et nemmere andetslag, bedre birdiechance, etc. Her bruges det engelske begreb 'Risk and Reward' der refererer til 'risiko og belønning'. Den optimale placeringer af hazards beskrives godt i dette citat af John Low fra starten af 1900-tallet:

"The true hazard should draw the play towards it, should invite the golfer to come as near as he dare to the fire without burning his fingers. The man who can afford to take the risk, is the man who should gain the advantage".

Idet ligger der, at et veldesignet golfhul opstiller alternative måder at spille det på, som alle er forbundet med forskellige grader af risiko og belønning. Flere huller på banen har ikke en decideret strategi, der gør at man som golfspiller føler, at man står overfor nogle forskellige valg fra teestedet, hvor ens evne til at vælge den rette linje og eksekvere slaget belønnes på en afvejet måde.

Flere huller på banen har ikke en særlig god balance i forhold til at tilbyde golfspilleren flere valg fra teestedet samt en reel belønning afhængig af udfaldet.

DESIGN PHILOSOPHIES



Forskellige måder at placere hazarder på. Strategiske huller tilgodeser flest typer af golfspillere, idet der altid er en alternativ vej uden om problemerne.

Greens

Greens er generelt set acceptable rent spillemæssigt, men mangler dog ideelt set flere pinplaceringer, der kan skabe mere spillemæssig variation. Når enkelte greens på banen skiller sig ud, er det oftest fordi de er blevet for ekstreme, som eksempelvis den store niveauforskel på green 2, formerne på greens 10 og 17 samt de ekstremt vilde og tilfældige konturer på green 13 og 14.

Designmæssigt kunne greens blive væsentlig forbedret, men da omlægningen af greens bør foregå som en helhed, er det ikke noget vi i rapporten lægger op til. Der er dog et potentiale her, når klubben på et tidspunkt vil være nødsaget til at omlægge greens.

Vi har ikke taget stilling til den greenkeepingmæssige vedligeholdelse og kvalitet af greens, da det er udenfor vores ekspertise.

En potentiel omlægning af greens bør ske ud fra en greenkeepingmæssig betragtning, da de nuværende greens designmæssigt kan forsvares.

Det er vigtigt i forbindelse med en omlægning af greens at inddrage området omkring greens – selve greenkomplekset – og på en måde indarbejde mounds og hollow omkring greens.

Hulforløbet

Området er groft sagt inddelt i to separate områder grundet Rosenlundvej. Offentlig veje har direkte indvirkning på banens sikkerhed i forhold til de omkringliggende arealer.

Hul 1 til 7 samt træningsområderne udgør det ene område. Det andet område udgøres af parkeringspladsen, klubhuset samt hullerne 8 til 18.

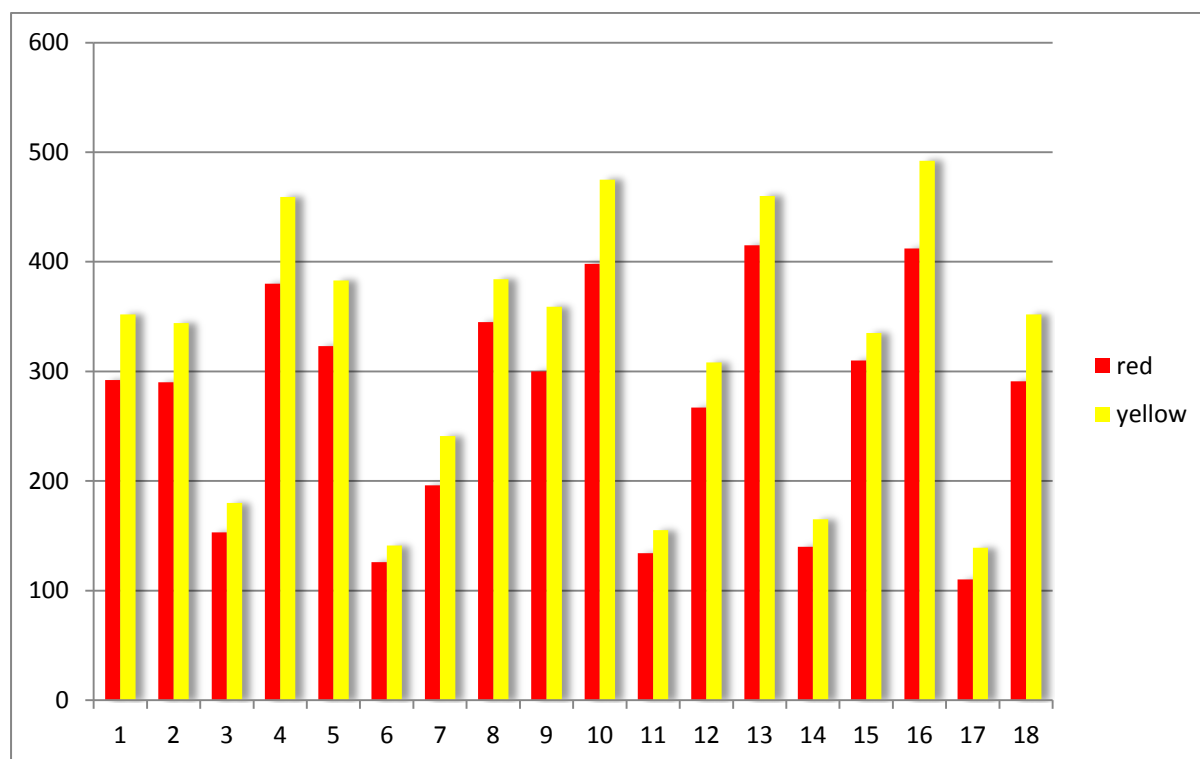
Golfoplevelsen er, som beskrevet tidligere, groft forstyrret af denne arealanvendelse. Særligt hul 7 udgør en negativ oplevelse, idet det føles klemt inde og er efterfulgt af en lang gåtur forbi Driving Range, Putting Green, vej og parkeringsplads.

Hullerne på bag ni hænger bedre sammen og det er i særdeleshed lykkedes den tidligere arkitekt at inddrage højen bag green 12 og 15 på en spændende måde, så den opleves fra flere huller.

Der er – bortset fra hul 1 og hul 2 – en god variation fra hul til hul hvad angår længde.

Hullerne skifter fint retning så golfspilleren udsættes for skiftende vindretninger. Par 3 hullerne er ligeledes fint orienteret med slag i forskellige retninger.

Banen måler hhv. 5.715m og 4.881m fra Gul/Rød tee og spiller til en par på 71 fra begge teesteder.



Oversigt over fordelingen af hullængder viser god varietet.

Del I – Analysen

Hul 1

Par 4

Spillemæssige betragtninger

Middel-længde par 4 hul at starte runden på. Hullet spiller mod nord, hvilket er godt i forhold til aldrig at spille ind i solen.

Teestederne skulle ideelt set være placeret lidt højere, så der ville være bedre udsyn til fairway.

Selvom hullet spiller let væk fra vejen, er det ikke ideelt ud fra et sikkerhedshensyn til trafikanterne. Dette skyldes både at det er første hul, hvor mange golfspillere ikke er ordentlig varmet op, samt at vinden ofte vil bære et slicet slag i retning mod vejen.

Carry til fairway er relativt lang for et første hul (målt til 110m) fra gul tees forkant.

Hullet snævrer ind i landingsområdet cirka 230m fra teestederne. Her er out of bounds i højre meget i spil, hvilket ikke er ideelt på noget hul – og i særdeleshed ikke på første hul af ovennævnte årsager.

Der er ingen fairwaybunkers, men green beskyttes i højre af en stor greenbunker. Den bedste vinkel til green er fra venstre side af fairwayen.

Driving Rangen er ligeledes i spil ved slag der slås for langt i venstre.

Green er ok, men mangler særligt venstre for green nogle mounds eller hollows, der kan skabe mere spillemæssig varietet.

Æstetiske betragtninger

Grundet teestedet højde og placering får man ikke et godt udsyn til fairway.

Den offentlige vej i højre side af hullets forløb er et negativt visuelt element og bidrager også med larm, etc. Det lineære forløb fra vejen videreføres i de mange lineære beplantninger, der er med til at mindske naturoplevelsen.

Greenbunkeren har en karakteristisk stor forhøjning i midten, som går igen på mange huller på banen. Den nødvendiggør ekstra vedligeholdelse, og gør samtidig at man ikke kan se store dele af bunkeren.

Træerne bag green er plantet lineært og fremstår ikke som en naturlig trægruppe.

Forslag

1. Hullet skal som det første hul ikke være for svært.
2. Fairway gøres bredere med 10-20m i venstre side.
3. Carry forkortes til 70m fra gul tee.

4. Nyt hævet teested (50-65cm højere) erstatter det eksisterende gule teested. Teestedet etableres med naturlige former, så det ikke ligner en 'hævet tændstikæske'. Dette skaber et meget bedre kig mod fairway og en markant bedre oplevelse på første hul.
5. Reshape greenbunker så den bliver mere synlig og lidt nemmere at vedligeholde.
6. Tilføj mounds og hollows (afhængig af dræn) venstre for green for at skabe mere spillemæssig varietet. Dette område vedligeholdes som fairway/approach.
7. Overvej: at flytte rød tee tættere på vejen så der spilles væk fra denne. Dette vil også markant forbedre den visuelle oplevelse fra det gule teested.
8. Overvej: ekstra bunker i højre side af fairway for at 'skræmme' folk væk fra vejen.

Beplantning

1. Hækken højre for teestedet har et meget geometrisk udtryk, der er med til at understrege det negativt lineære forløb af vejen. Dette mindsker den naturlige oplevelse og bør ændres.
2. Hækken mellem første hul og Driving Range er også lige, men har et mere naturligt udtryk der gør den til en styrke.
3. Fjern udvalgte træer bag green for at skabe et mere spontant – og mindre kunstigt – udtryk.
4. Begynd uddynding af birk (Betula Pendula) i venstre side af hullet over tid, således at der til sidst kun er 1-5 solitær træ(er) tilbage.
5. Påbegynd beplantning af robust lavere vegetation i højre side af hullet således at der generelt blokeres mod kig til/fra vejen. Denne beplantning skal have et udpræget naturligt udseende, således at naturoplevelsen og højnes og de lineære (menneskeskabte) linjer nedbrydes.
6. Fjerne adskillige træer langs venstre side af fairway således at enkelt solitær træer står tilbage tæt på skellet til Driving Rangen.
7. De 'løse' træer langs med den sidste halvdel af fairwayen i højre side bør fjernes for at åbne til kig mod green og greenbunker. Kontrasten mellem den gamle trælinje i skellet og disse træer er for voldsom og gør at der næsten opnås et planteskole udtryk i stedet for en højnet naturoplevelse.



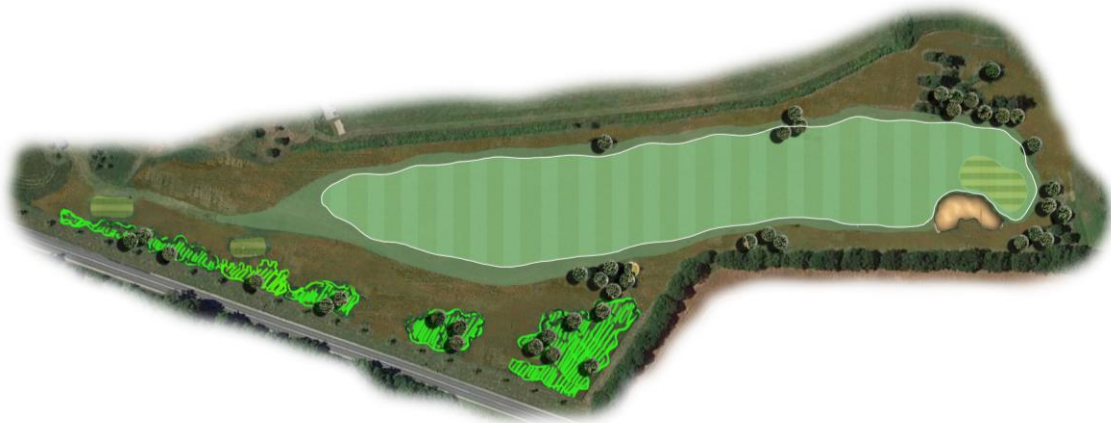
Den lineære vej får lov at diktere og føres videre i beplantningen, klippelinjer, mv. hvilket modarbejder naturoplevelsen. Der mangler mellemhøjde beplantning til at screene af for vejen.



Træerne i højre side inden green blokerer for kigget til green og bunker. Samtidig har de et helt andet formsprog end det mere modne og mere naturlige hegn/beplantning til højre.



Den nuværende situation.



Det foreslåede layout hvor der plantes mod vejen og flere små træer fjernes. Fairway udvides mod venstre. En fairwaybunker i højre kan overvejes, men vil ikke passe med hullets strategi, hvor den bedste vinkel til den vinklede green er fra venstre.



Den nuværende situation.



Foreslået: Træerne i højre, venstre og bag green justeres, fairway udvides og bunkeren ved green synliggøres. Hul 1 bør være et relativt nemt hul så der kommer et godt flow på banen. Fairwayudvidelsen i venstre vil gøre sikkerheden ift. vejen bedre.

Hul 2

Par 4

Spillemæssige betragtninger

Hul 2 er et mellemlangt par 4 der doglegger til venstre – ofte ind i vinden.

De første 210m spiller ind i en relativ bred fairway, men herfra snævrer to fairwaybunkers (der næsten er blinde fra teestedet) hullet ind.

Der spilles til en hævet green, der beskyttes af to store bunkers, der dog – som bunkeren på første hul – er svære at se grundet de store forhøjninger i dem.

Green har et meget markant niveauspring, der er udfordrende at putte over, men som æstetiske set virker meget forceret.

Spillemæssigt er det et hul, der er godt lagt ud og belønner gode slag.

Æstetiske betragtninger

Hullet føles naturligt grundet de lidt modnere træer og buske.

Det store træ højre for green skaber en flot ramme for hullet, der kun vil blive bedre som det bliver større.

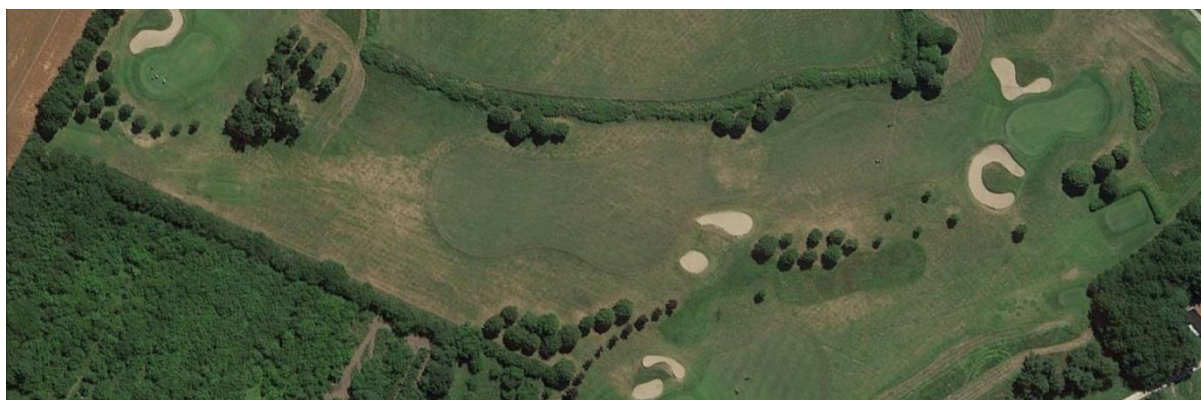
De sidste par træer foran den højre greenbunker vil i fremtiden blokere for kigget mod det større og flottere træ højre for green.

Forslag

1. Reshape fairwaybunkers til en stor bunker. I forbindelse med dette arbejde påføres der ekstra materiale for at kunne løfte og synliggøre bagkanten af bunkeren og skabe nogle for området mere naturlige former der gør at naturoplevelsen forøges.
2. Den højre bunker fjernes og reshapes til en græs bunker/runoff/fairway hvor der vil være brug for forskellige recoveryslag. Området vedligeholdes som fairway eller approach. Dette giver mere varietet rent spillemæssigt og vil tillade at spillet bliver spredt mere ud i dette område, der får meget trafik da det ligeledes er vejen mod næste teested. (Der skal kunne sikres dræning for at dette vil fungere.).
3. Venstre greenbunker reshapes og gøres større så den beskytter venstre side af green lidt mere. Dette vil være en dramatisk bunker der kan ses fra en større afstand. Samtidig er strategien på hullet balanceret således at denne bunker bedst undgås ved at turde spille tæt på fairwaybunkeren.
4. En mindre bunker placeres højre for green.
5. Hvis muligt arbejdes der med klippelinjerne omkring green således at der vil være runoffområde venstre for green bag bunkeren – men også således at det potentielt bliver muligt at rulle tilbage på green fra forhøjningerne bag green ('run-on').

Beplantning

1. Fjern som minimum de sidste to træer mod den nuværende højre greenbunker.



Øverst: den eksisterende situation.



Nederst: den foreslåede situation.



Øverst: den eksisterende situation.

Nederst: den foreslåede situation.

Hul 3

Par 3

Spillemæssige betragtninger

Medium længde par 3 der spiller fra et let forhøjet gult teested til en green der er beskyttet af 3 mere eller mindre blinde bunkers.

Vinklen til green er en smule anderledes fra hhv. gul og rød tee.

Æstetiske betragtninger

Et lidt kedeligt udseende hul – primært grundet den monotome beplantning og manglen på en reel visuelt spændende forgrund. Det kortklippede carryområde skaber ingen visuel kontrast til resten af hullet, hvilket gør at det hele flyder sammen.

Den halvmåne formede beplantning omkring green er med til at mindske naturoplevelsen, ved at introducere et meget unaturligt formsprog.

Forslag

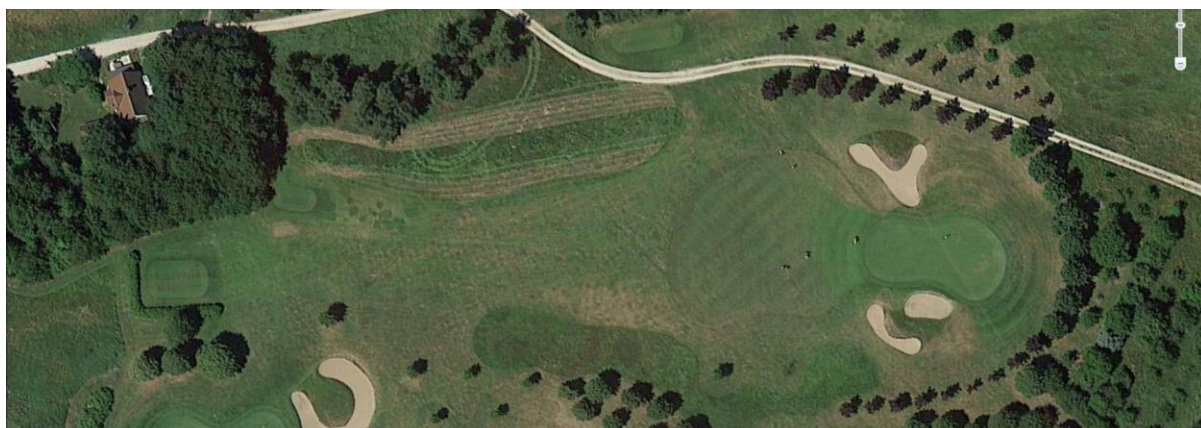
1. Fjern de to bunkers venstre for green og reshape området til et spillemæssigt meget mere dramatisk og interessant område fyldt med mounds og hollows, der vedligeholdes i fairway/approach kvalitet.
2. Den højre bunker reshapes til en større bunker der strækker sig mere mod forkanten af green.
3. Tilføj ekstra materiale til disse bunkeromgivelser, således at vi kan shape dem så de virker mere naturlige i deres formgivning.
4. Med disse ændringer, vil der være spændende pinplaceringer i højre der er beskyttet af bunkeren, hvorimod pinplaceringer i venstre beskyttes af de mounds og hollows der er at finde hvor der før var en bunker. Dette giver mere varietet. Samtidig er hullet lidt sværere fra gul tee, hvor vinklen til green kræver lidt mere præcision. Alle har dog en chance for at slice bolden mere ind på green.

Beplantning

1. De lineære beplantninger langs med vejen og bag ved green brydes op for at skabe en mere naturlig oplevelse. Dette er helt essentielt på hele banen – og et gennemgående tema der vil højne golfoplevelsen markant.
2. Set fra det gule teested, skal fairwayen klippes således at der skal en kortere carry til for at komme ud i fairway fra det røde tee i forhold til det gule tee.
3. Carry delen af hullet skal visuelt være en større kontrast til fairwayen og green end hvad situationen i øjeblikket er. Dette kan være ved indførelse af rough eller reshaping.
4. Rough i carryzonen skal forbindes med roughen til hul 2.
5. Fairwayen eller approachen udvides så de inkluderer området venstre for og omkring green.



Øverst: lineært plantede træer virker unaturligt i landskabet.



Midten: den eksisterende situation.



Nederst: den foreslåede situation.



Øverst: den eksisterende situation.

Nederst: den foreslåede situation.



Hul 4

Par 5

Spillemæssige betragtninger

Her henledes opmærksomheden til det mere detaljerede forslag vi tidligere har udarbejdet for hul 4. Konklusionen er – og var dengang – at bunkeren i midten af fairway er en nødvendighed for at mindske sikkerhedsproblemet i forhold til naboen.

Æstetiske betragtninger

Formgivningen af særligt bunkers lade dog meget tilbage at ønske.

Forslag

Se tidligere forslag.

Beplantning

Træerne mellem hul 4 og 5 skal forsøges samlet mere i grupper – i stedet for at stå så løst at de alle prøver at være solitær træer. Ideelt set bør alle træer have en form for underbeplantning i mellem højde, så de ikke virker så kunstige i landskabet. (Der vil gå rigtig lang tid, før disse træer bliver en visuel forskønnelse af arealet).



En mangfoldighed af bunkers. Selv tæt på kan man ikke se sandet.

God beskyttet green.

Landingsområde 2:
Bunkers krydser fairway. Svær og straffende
forhindring for mindre øvede golfspillere.

Dobbelt straffende grundet den nye bunker
i driving området.

Landingsområde 1:
Blanding af bunkers hvis formål er blevet at
forhindre brug af driver fra teestedet for de
længereslående.

Hård forhindring for mange golfspillere grun-
det placeringen af de originale bunkers nær
Landingsområde 2.

Bunkers visuelt forskellige og ikke en visuel
oplevelse. Sand kan for det meste ikke ses
fra afstand (i modsætning til flere andre
bunkers på banen).

Out of Bounds tæt på spil.

Nabo hus med (tidligere)
sikkerhedsproblemer.

SPOGÁRD &
VANDERVAART
— GOLF COURSE ARCHITECTS —

Existing Situation - Hole 4

August 2013
Copyrights reserved.

Bunker på hul 5 fjernes da den straffer drives der allerede er i en ufarvorable position.



Landingsområde 2:
Ændres således at bunkers ikke længere krydser fairway. Dermed tilbydes golferen en alternativ vej til green uden om problemer.

Bunkeren i højre kommer i spil for den længereslående, der prøver at slå mod green, idet hans slag er direkte over bunkeren. Bunkeren er også i spil for dem der prøver at positionere sig bedst muligt 1ft at åbne green op for tredjeslag.

Bunkeren i venstre 'rammer' fairway ind og beskytter i nogen grad tees på hul 5.

Landingsområde 1:
Grundet sikkerhedshensyn til nabo ejendommen er det nødvendigt at tage driveren ud af spil for de længereslående. (Hullet kan alternativt forkortes til et par 4, hvilket åbner op for andre muligheder).

Bunkers ved første landingsområde re-shapes til en visuel flot løsning, der dermed gør en (for mange) negativ oplevelse mere positiv.

SPOGÅRD &
VANDERVAART
— GOLF COURSE ARCHITECTS —

Proposed Situation - Hole 4
Option 1
August 2013
Copyrights reserved.



Øverst: den eksisterende situation.

Nederst: den foreslåede situation.



Hul 5

Par 4

Spillemæssige betragtninger

Fra det hævede teested slås der ned ad bakken, hvorfra der spilles ind til green, der som en halvø er beskyttet af en sø både bagved og i højre.

Grundet søen – og længden på 383m – er det et af banens sværeste og mest udfordrende huller fra gul tee.

Det gule tee er ikke optimalt placeret da det er placeret således at buskene og træerne til højre delvis dækker ens udsyn over hullet. Dette vil blive forværret som tiden går.

Fairway bunkeren i højre er ikke i spil på en strategisk hensigtsmæssig måde, da den beskytter den gale side af hullet.

Den runde 'ø-bunker' i venstre er placeret i en god afstand og hjælper med at adskille hul 4 og 5.

Den store forhøjning venstre for green virker lidt voldsom og påvirker spillet meget for dem der kommer ind til green fra venstre.

Æstetiske betragtninger

Det forhøjede teested giver et flot udkig over fairway.

Bunkers er flade og uden nogen reel karakter. Den runde ø-bunker virker meget menneskeskabt og unaturlig, hvilket mindsker naturligheden på banen.

Selvom greenens placering ved søen og dens omgivelser på mange måder er idylliske, kan man se den plastic liner der er brugt i søen, hvilket giver et meget negativt indtryk.

Den store forhøjning venstre for green virker ligeledes meget menneskeskabt og intet er gjort for at få den til at virke naturlig.

Forslag

1. Fjern højre fairway bunker og etabler fairway.
2. Reshape ø-bunkeren så den bliver til flere mindre bunkers der alle shapes så de virker integreret i naturen.
3. Reshape den store forhøjning venstre for green så den virker mere naturlig og knap så ekstrem.
4. Overvej: at flytte det gule tee til venstre næste gang det skal renoveres.
5. Overvej: at flytte det røde teested mere til højre for at optimere sikkerheden ift. hul 4.
6. Overvej: på sigt om søen i sin nuværende form er den ideelle løsning, da lineren ses så tydeligt.

Beplantning

1. Fjern det nyplantede træ ca. 35m efter den højre bunker – men behold de to egetræer tæt ved out of bounds. Dette træ blokerer kig mod søen, og vil på sigt blive for stort (og dermed blokere endnu mere samt skubbe spillet for tæt på hul 4).
2. Fjern størstedelen af træerne på øen i bunkereren.
3. Tilføj rododendron bag søen som baggrund for hullet.
4. Tilføj rododendron langs den venstre side af stien mod hul 6.



Øverst: den eksisterende situation.

Nederst: den foreslåede situation.



Hul 6

Par 3

Spillemæssige betragtninger

Kort par 3 hvor green beskyttes af to bunkers i venstre side og en i højre. På trods af det let forhøjede teested er alle bunkers blinde.

Hullet ligger i sin egen 'lomme' uden nogen reel relation til de andre huller.

Æstetiske betragtninger

Gåturen fra hul 5 til hul 6 er uskøn, men har potentialet til at blive gjort flottere.

Beton trappen til teestedet er uskøn.

Forslag

1. Fjern de to venstre bunkers og reshape området til mounds og hollows. Området vedligeholdes som fairway/approach og bliver en anden type forhindring. (Mange af Mølleåens nuværende par 3 huller er beskyttede på begge sider af enten sø eller bunkers. Mounds og hollows vil give mere varietet og være nemmere og sjovere for begynderen at komme ud af – men samtidig svære for elitespilleren, der ofte vil foretrække et slag fra en bunker).
2. Den højre bunker udvides og flyttes mere ind i spillelinjen. Samtidig sænkes en stor del af området foran bunkeren for at synliggøre den.
3. Meget af dette materiale kan blive brugt højre for green, og på den måde sikre at formerne i landskabet bliver bundet mere sammen og virker mere naturlige i deres formsprog.
4. Etabler rough i carryzonen for at skabe en visuel kontrast. Roughen fortsætter højre om bunkeren.
5. Udskift beton trappen med en æstetisk flottere løsning. Indtil det sker, så lad være med at slå græsset omkring trappen, men vedligehold hældningen som rough. På den måde forsvinder den uskønne form i roughen.
6. Forlænges til kort par 4 ved erhvervelse af ca. 1ha af naboens jord.



Beplantning

1. Bloker for kigget mod de grønne skure.



Øverst: den eksisterende situation.

Nederst: den foreslåede situation.





Øverst: den eksisterende situation.

Nederst: den foreslåede situation.



Hul 7

Par 4

Spillemæssige betragtninger

Et kort par 4 der af de længereslående kan nås i et slag. Hullet måler 241 på skorekortet men kun 230m i en direkte linje fra tee til midt green.

De 5 bunkers er placeret på sådan en måde, at der ikke er noget realistisk landingsområde fra 175m ude og til green. Venstre side af fairway hælder overvejende i retning mod Driving range som er out of bounds.

Træerne i højre blokerer noget for den direkte rute mod green – hvilket kun vil blive forværret i fremtiden.

Hullet – med dets korte længde – bør være et klimaks på runden og invitere golfspilleren til at vælge mellem at spille konservativt eller angribe green direkte. Desværre gør hullets ringe design og træernes placering, at dette ellers fantastiske valg fuldstændig ødelægges. De mange bunkers straffer i stedet den mindre gode golfspiller.

Hullet bærer præg af, at det af en eller anden grund bliver forsøgt gjort til et par 4. Problemet er dog at det ikke fungerer af ovennævnte årsager – der nok alle er implementeret for at prøve at forbedre sikkerheden ift. vejen.

Dette er efter min mening det ringeste og mindst velfungerende hul på banen. Dette skyldes desuden den lange gåtur både til hullet (fra hul 6) og til næste hul (hul 8). Hullets placeringen – klemt inden mellem Driving Range, øve green og vej – er ligeledes ekstremt negativt.



De rødtligt skraverede områder indikerer områder, der jævnligt vil blive ramt af den spredning af slag der falder INDENFOR de normalt antagne minimumssikkerhedsafstande. Dette udgør en væsentlig problemstilling. Den gule cirkel angiver en sikker greenplacering. Hele hullet bør ændres.

Æstetiske betragtninger

Det er fint at se de flotte detaljer der er lagt i teeområdet, muren og trappen hertil. Dette er en kontrast til det foregående hul 6.



Hækken ved teestedet og langs vejen fungerer godt.

Træerne langs højre virker meget manicurerede som de står løst 'kastet' ud i landskabet. Dette skyldes blandt andet kontrasten til hækken (som på dele af hul 1). Det er vigtigt at disse bindes sammen for at det virker naturligt.

På trods af de mange bunkers er de stort set blinde fra det gule teested.

Driving Range bygningen skaber en uskøn baggrund for hullet.

Forslag

Det primære hensyn bør være at forbedre sikkerheden. Dette er dog efter vores mening ikke muligt grundet hullets længde. Der vil altid være nogen, der kan og vil slå efter green, uanset hvad der ændres.

Hullet kan i så fald kun gøres sikkert ved at blive lavet til et par 3 med en ny green.

Såfremt MGK vælger at bevare hullet som det er nu, burde fokus være på at synliggøre bunkers og ændre hældninger på fairway, så bolden ikke så nemt ryger out of bounds på Driving Range.

Jeg vil dog på det kraftigste anbefale, at MGK arbejder på at etablere et alternativt hulforløb, således at hul 7 helt kan fjernes. Der skal i så fald gås fra hul 6 til et teested nær det nuværende teested på hul 14. At fjerne hul 7 vil tillade at Driving Range kan gøres længere og vinkles mere mod venstre – det vil samtidig medføre at hul 1 og hul 2 forbedres.

Beplantning

1. Der mangler mellemhøjde beplantning langs højre som kan binde de fritstående træer sammen med hækken der løber langs vejen.



Øverst: den eksisterende situation.

*Nederst: Eksempel på hvordan hullet kunne ændres, hvis der ikke skulle tages hensyn til vejen.
Hverken det nuværende hul eller hullet nedenfor falder indenfor de normalt accepterede
minimumssikkerhedsafstande og bør derfor ikke kunne accepteres.*



Nederst: en synliggørelse af bunkers vil dramatisk forvandle hullet.

Hul 8

Par 4

Spillemæssige betragtninger

Et længere par 4 hul med 4 bunkers, hvoraf kun den første fairway bunker er synlig.

Omkring 280m fra teestedet er en sø/hazard som ligeledes er blind fra teestedet. Træerne ved søen blokerer delvist for kig og slag mod green.

Green er blind bag en bakke og beskyttes af 3 bunkers.

Et svært hul, der nemt kommer til at give nogle lidt akavede oplevelser grundet de mange blinde elementer der udgør golfoplevelsen.

Æstetiske betragtninger

Kigget fra teestedet er pænt og strækker sig over et større areal.

Igen trækker de mange løse træer i venstre side naturbilledet ned. Det skaber ikke et autentisk landskab, men en forvirrende sammenblanding af forskellige træer og forskellige slags typer af beplantning (solitær træer, trægrupper, hække, læhegn, buske, etc.). Der mangler en rød tråd i hvilken 'naturlighedsgrad' man skal opleve.

Søen er uskøn og fremstår ofte udtørret.

Åen foran teestederne bør renses op og uønsket vækst fjernes.

Forslag

1. Tilføj mere rough umiddelbart omkring teestederne.
2. Fjern højre fairway bunker og konverter til fairway.
3. Udvid fairway mod højre.
4. Rens/udgrav søen så den bliver æstetiske pæner.
5. Fjern venstre piletræ ved søen for at skabe udsyn og en bedre spiloplevelse.
6. Tilføj en større diagonal bunker som kan ses fra teestedet. Denne understreger hældningen i fairway og er med til visuelt at ramme den sidste del af hullet ind.
7. Udvid fairway omkring sø, piletræ og bunker.
8. Fjern de blinde bunkers venstre for green og lav i stedet græs hollows og mounds der vil give spillemæssig varietet (uden at straffe så meget som blinde bunkers).
9. Udvid og reshape højre green bunker i håb om at den kan blive synlig fra fairway eller tees.

Beplantning

1. Fjern og genplant yngre træer i grupper der har større variation mellem planteafstanden således at der også er nogle der står tættere. Tillad større åbne områder til semirough, rough og kig udover banen.



Øverst: den eksisterende situation.

Nederst: den foreslåede situation.





Øverst: den eksisterende situation.

Nederst: den foreslåede situation.



Hul 9

Par 4

Spillemæssige betragtninger

Teeslaget på dette 359m par 4 hul må fra gul tee karakteriseres som blindt.

Teestederne peger ikke på den ideelle linje, hvilket ikke er optimalt grundet det blinde udsyn til hullets forhindringer og orientering. Dette gør eksempelvis, at slår 220m ud gennem hullet i træerne ca. 120m fra gul tee, så havner man omkring 25m. højre om fairwaymidten.

Green beskyttes af en bunker i hver side.

Æstetiske betragtninger

Træer blokerer for den rigtige linje fra teestederne og blokerer kig mod green.

Blindt teeslag og landingsområde.

Green sidder flot hævet tæt ved åens skråning.

Igen er plantetype og træernes alder, mv. ikke ideel i forhold til at skabe et autentisk landskab. Det virker meget unaturligt med de mange spredte, opstammede småtræer.

Forslag

1. Fjern 80-90% af træerne ca. 120. fra teestedet for at åbne op for kig mod fairway og green.
2. Etabler nyt teested lidt længere til højre som orienteres mod den ideelle spillelinje. Udvid gerne fairway lidt mod højre også.
3. Fjern fairway bunker og konverter til fairway.
4. Fjern venstre green bunker og reshape til hollows.
5. Reshape og udvid højre green bunker mere ind foran green. Dette ændrer approach slaget til green, som dermed bedst angribes fra fairwayens venstre side. Dette gør at teestedet kræver mere præcision. På den måde vil en pinplacering i højre side gøre hullet sværere, hvilket gør det muligt at justere hullets sværhedsgrad ved hjælp af pinplaceringen.

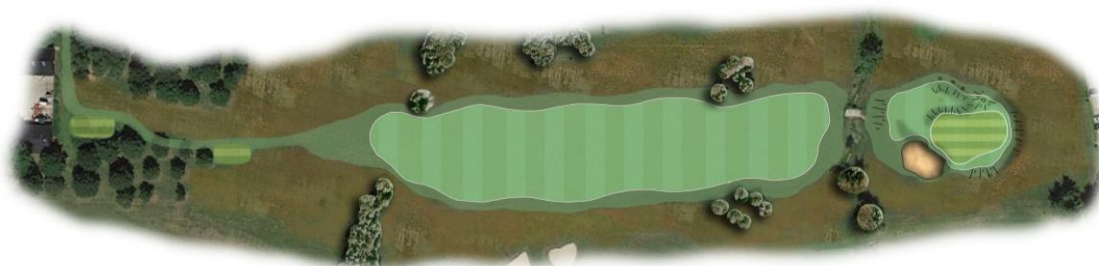
Beplantning

1. Fjern og genplant yngre træer i grupper der har større variation mellem planteafstanden således at der også er nogle der står tættere. Tillad større åbne områder til semirough, rough og kig udover banen. Det er vigtigt at træerne virker mere robuste og mere modne.
2. Fjerne de fleste træer venstre for den logiske spillelinje ca. 120m venstre for det gule teested.
3. Fjern et piletræ ved åen således at der åbnes op for kig mod green.
4. Tilføj rough bag green og mod teestederne på hul 8 og 10 i de områder der ikke er i spil.



Øverst: den eksisterende situation.

Midten: den foreslåede situation.



Nederst: Det foreslåede kig fra teestedet med træer ryddet i læhegnet.



Øverst: den eksisterende situation.

Nederst: den foreslåede situation med et fjernet piletræ.



Hul 10

Par 5

Spillemæssige betragtninger

Hul 10 er et udfordrende og stærkt par 5 med et double dogleg. Hullet bugter sig mellem større træer.

Det eleverede gule tee giver en flot og logisk forståelse for hullets strategi.

Approach slaget til green skal slå mellem to store træer, hvis kroner næsten rører hinanden. Dette er en lidt besynderlig forhindring og oplevelse.

Bortset fra de to træer er green særdeles velbeskyttet af to bunkers, der dog er svære at se som hullet spilles. Green er lang og har flere gode pinplaceringer.

Greenkeepergården er meget tæt på fairway (mindre end 30m fra fairway midten), hvilket er alt for lidt efter moderne sikkerhedsstandarder.

Æstetiske betragtninger

Det eleverede teested giver et flot syn over området, der dog mindskes af et af piletræerne i åen.

Søen ved hul 11 ses desværre ikke, på trods af at det er en seriøs hazard på hullet.

Forslag

1. Reshape fairwaybunkers så den først bunker går lidt længere ind i fairway – dette skaber et stærkere dogleg og muligheden, for nogle, til at angribe denne bunker.
2. Reshape greenbunkers således at sandet i dem synliggøres bedre.
3. Fjern minimum et – og helst to – af de træer der blokerer kig og spillelinjen mod green. Det er en meget unfair og skævvridende hazard for mange spillere, der ikke har slaget til at slå over. Fældning af træer er ofte kontroversielle, men her er det helt essentielt for at skabe en sjovere og mere afbalanceret golfoplevelse.
4. Prøv at synliggøre søen mod hul 11 mere. (Ved at beskære eller fjerne beplantning samt eventuelt ved mindre terrænreguleringer der kan skabe et bedre kig mod vandet.)
5. Reducer carry til maksimalt 100m. fra gult tee.
6. Fjern enkelt piletræ der blokerer kig mod fairway or landskab.

Beplantning

1. De beskårne buske og hække bag tee 17 har en negativ effekt på det naturlige look. Prøv at erstatte dem med andre alternativer, der har den samme effekt (sikkerhed/afskærmning) i håb om at højne naturoplevelsen.
2. Fjern træer som nævnt ovenfor.
3. Husk at vedligeholde søkanten mod hul 11 så den ikke gror til med buske og træer. Den er en del af forhindringerne på hul 10.



Øverst: den eksisterende situation.

Nederst: den foreslåede situation.





Øverst: den eksisterende situation set fra teestedet.

Nederst: den foreslåede situation uden piletræ. Træet vil kun blive større, og nu er tiden til at fjerne det og skabe bedre kig over landskabet.





Øverst: den eksisterende situation.

Midten: uden træet i venstre.



Nederst: uden begge træer.



Øverst: den eksisterende situation.

Nederst: uden træer – men med nye bunkers og tiden skruet lidt frem, hvor de lidt mindre træer omkring green er blevet større. Jeg anbefaler at begge træer fælles nu.



Hul 11

Par 3

Spillemæssige betragtninger

Mellem langt par 3 hul der er meget udfordrende grundet søen i venstre og bunkeren i højre. Dette gælder i særdeleshed for middel- og høj-handicap spilleren.

Bunkeren er – i stil med mange andre på banen – ikke rigtig synlig, hvilket nok skyldes at teestedet føles som om det ligger lidt lavt.

Æstetiske betragtninger

Her er det lykkedes at skabe en mere varieret og naturlig baggrund i form af beplantninger i forskellige højder. Dette højner naturoplevelsen.

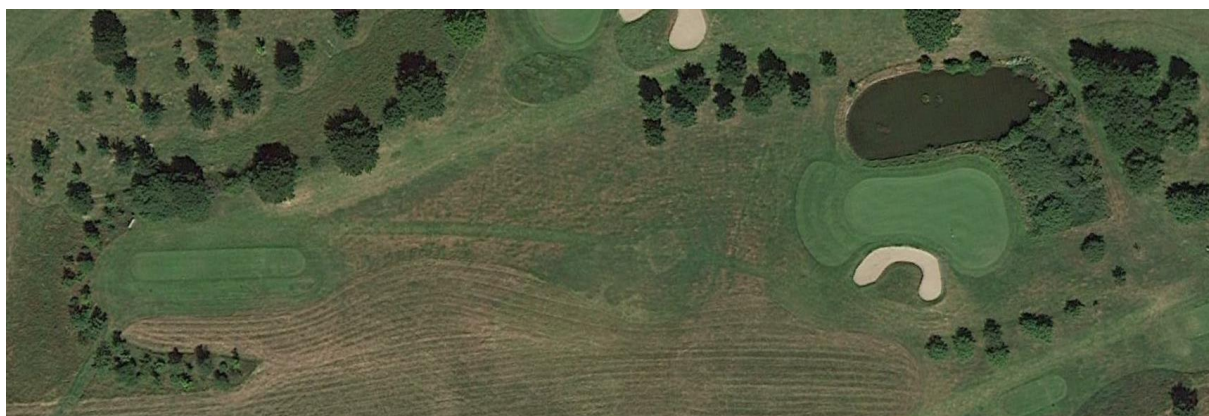
Der kunne dog godt stedvis ryddes mere i søen så mere vand bliver synliggjort.

Forslag

1. Etabler nyt teested venstre for det eksisterende. Herfra skabes en betydelig flottere forgrund og hullet rammes ind af de eksisterende træer. Dette teested vil være højere end det nuværende og skabe et bedre kig mod green. Hullet bliver lidt kortere, hvilket også bedre passer med mængden af forhindringer omkring green.
2. Reshape og synliggør bunker. Med lidt ekstra materiale vil det være muligt at få bunkeren til at virke mere naturlig og sammenhængende med sit landskab.
3. Der etableres rough i carryzonen, men fairwayen udvides for at give en større chance for at løbe bolden på green.
4. Etabler run-off ved højre bagkant.
5. Den bagerste del af det nuværende tee kunne bevares til eksempelvis en større turnering (Elite, klubmesterskab, mv.).

Beplantning

1. Fjern træer for at etablere nyt teested.
2. Ryd udvalgte buske og træer ved søen for at synliggøre den bedre.
3. Plant flere buske (også nær det røde teested på hul 12) for at introducere en mellemhøjde beplantning, der bløder naturoplevelsen op og gør landskabsoplevelsen mere spontan.
4. Alle træer er beskårede og opstammet til samme højde hvilket giver et unaturligt look, som der er behov for at bløde mere op og få til at hænge bedre sammen som en helhed.



Øverst: den eksisterende situation.

Nederst: den foreslåede situation med nyt teested.





Øverst: den eksisterende situation set fra området under det store egetræ (ikke fra det nuværende teested). Selv herfra kniber det med at se bunkeren.

Nederst: den foreslåede situation.



Hul 12

Par 4

Spillemæssige betragtninger

Et godt kortere par 4 hul der spil let opad bakke. Hullet er lagt godt ud i forhold til at udnytte de naturlige features.

Fairwayen starter 125m fra det gule teested, hvilket er lidt for langt ude for mange.

Gruppen med 3 bunkers i højre inviterer de længereslående golfspillere til at prøve at skære hjørnet lidt af. Carryen over den sidste bunker er dog ikke tilstrækkelig, hvorfor dette for lidt for mange er relativt overkommeligt.

Den venstre fairway bunker er ikke voldsomt meget i spil, da den naturlige vej til green er mere i højre.

Ideelt set ville doglegget være bedre beskyttet da – hvis man kan lande her uden at ryge i bunkers – burde være det bedste sted at angribe green fra. Venstre side burde være mere åben og nemmere at slå imod – men samtidig ikke den side man vil være i da man både har et længere slag til green og fra en mindre ideel linje. På denne måde ville hullet have en mere afbalanceret risk/reward strategi hvor man som golfspiller kan angribe hullet efter evne og lyst. Man kan prøve at skære hjørnet af – eller spille sig rundt om alle forhindring uden nogensinde at være tvunget til at skulle slå henover dem. Dette gør at hullet ville være sjovt og udfordrende for alle.

De fleste bunkers er ikke synlige.

De to greens (hul 12 og 15) er så tæt på hinanden, at der kan opstå sikkerhedsproblemer i fremtiden.

Æstetiske betragtninger

Et af de mest naturlige og flotte huller på banen, der udnytter de naturlige ændringer i terræn optimalt.

Forhøjningen bag green skaber en spændende baggrund, der også opleves på hul 13 og 15.

Fairwaybunkers kunne godt have mere karakter og udnytte den perfekte placering i skråningen der sikrer at det er nemt at gøre dem synlige.

Forslag

1. Forkort carry til maksimalt 100m fra gul tee ved at forlænge fairway.
2. Reshape og genplacer bunkers i højre side så de ser mere dramatiske ud og samtidig udfordrer de bedre spillere lidt mere.
3. Fjern venstre fairway bunker.
4. Fjern højre greenbunker og reshape som hollow/runoff område, der vedligeholdes som fairway/approach.
5. Reshape og udvid den venstre greenbunker for at synliggøre den bedre. Kombinationen af de flyttede fairwaybunkers og ændringerne til greenbunkers gør at hullet nu har en perfekt

optimeret risk/reward strategi hvor gode slag belønnes, dårlige straffes og der samtidig er en vej udenom problemerne for de mindre gode spillere.

6. Behold højre bagkant greenbunker som en buffer-zone i forhold til green 15.
7. Hullet kan potentielt forlænges ved at rykke gul tee længere tilbage.

Beplantning

1. Tilføj buske, mv. ved rød tee som beskrevet ved hul 11.
2. Alle træer er beskårede og opstammet til samme højde hvilket giver et unaturligt look, som der er behov for at bløde mere op og få til at hænge bedre sammen som en helhed.



Øverst: den eksisterende situation.

Nederst: den foreslåede situation.





Øverst: den eksisterende situation.

Nederst: den foreslåede situation.



Hul 13

Par 5

Spillemæssige betragtninger

460m par 5 hul der spiller fra et eleveret teested til et ekstremt smalt landingsområde, der visse steder måler så lidt som 12m (normal fairwaybredde plejer at ligge mellem 30-35m – US OPEN set up er til sammenligning normalt 20m).

4 bunkers beskytter layup slaget og approach slaget mod green. Den venstre del af green er halvblind pga. de mounds der er bag de 2 greenbunkers. Særligt den første venstre greenbunker og dens tilhørende mound gør det ekstremt svært at løbe bolden på green.

Green overfladen er ekstrem kuperet i en grad som man sjældent oplever. De pinabare områder er som et resultat af det minimeret. Selv gode slag kan nemt ryge helt ud af green, hvilket fra et spillemæssigt synspunkt gør golfoplevelsen meget tilfældig. Dét, at man ikke kan se store dele af green når man slår ind til den, gør, at man som golfspiller har endnu mindre indflydelse på ens resultat. Dette kan give en meget frustrerende oplevelse.

Æstetiske betragtninger

Utrolig flotte kig over det tilstødende landskab fra teestederne.

Formgivningen af bunkers og den sidste del af fairway og greenkomplekset er fuldstændig anderledes end det der findes på resten af banen. Det virker samtidig meget ekstremt og kunstigt – hvilket til dels nok også skyldes at det kun findes her.

De lineære beplantninger ca. 150m fra green er en stor kontrast til de eller flotte træer i venstre side. Den lineære form introducerer – som det er tilfældet på flere andre huller – et meget menneskeskabt formsprog der ikke højner oplevelsen af en naturlig golfbane.

Turfkvaliteten virker markant forringet i dette område.

Forslag

1. Der er ingen grund til at have så smal en fairway, så fairway udvides betragteligt.
2. Fjern bunker helt kort i højre.
3. Øvrige bunkers reshapes og to bunkers yderligere fjernes nær green. Samtidig justeres højden på de mounds, der er bag ved dem, så green bliver synliggjort markant bedre. Dette gør også at flere vil kunne løbe bolden på green.
4. Fjern træer i de lineære beplantningsbælter så hullet fremstår mere naturligt.
5. Arbejd på at forbedre turfkvaliteten.
6. Overvej: at bygge en ny og bedre designet green eller alternativt prøve at gøre sektioner af greens lidt fladere.

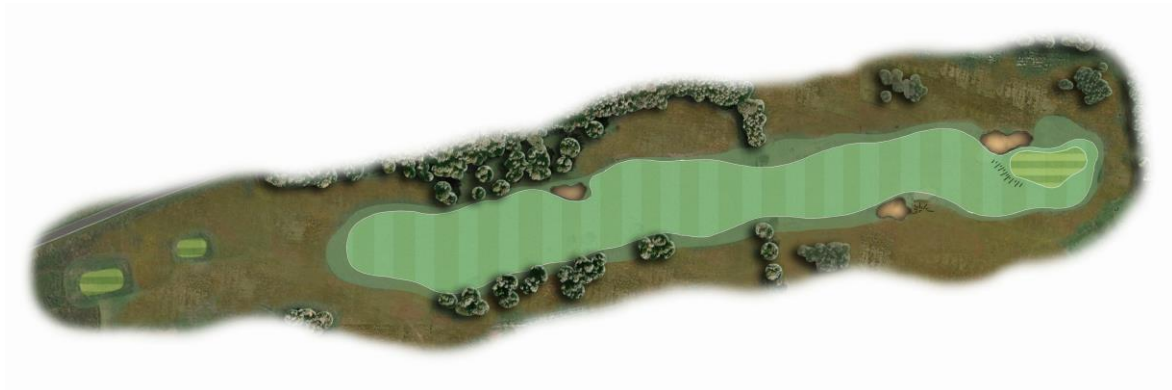
Beplantning

1. Igen skal der arbejdes på at sikre at der introduceres mellemhøjde beplantninger i de områder der kun i mindre grad er i spil for at bløde landskabet op og sikre en mindre hård overgang fra græs til træer. Dette gælder også mod allé-træerne bag green.



Øverst: den eksisterende situation.

Nederst: den foreslåede situation.





Øverst: den eksisterende situation.

Nederst: den foreslåede situation.



Hul 14

Par 3

Spillemæssige betragtninger

Mellem til langt spillende par 3 hul (165/140m fra gul/rød tee) hvor green beskyttes af en sø i venstre og en bunker i højre. Søens vand kan ikke rigtig ses fra teestedet.

Meget lang carry på hhv. 130m/110m fra gul og rød tee hvilket er for langt.

Hullet og i særdeleshed greenområdet er kendetegnet ved de samme ekstreme former som hul 13. Her skaber de igen problemer for spiloplevelsen. Særligt foran green er der nogle store mounds, der dels skærmer ens syn på greenoverfladen, men samtidig også påvirker boldenes flugt og spring omkring green. Efter min mening sker dette på en meget tilfældig og unfair måde, hvor man som golfspiller kan have slået et 99.9% perfekt slag for blot at se bolden springe i søen.

Bunkeren i højre gør samtidig at der ikke er noget reelt alternativt til bare at prøve at slå efter green og se hvad der sker.

Greenoverfladen er ligeledes hel ekstrem og hælder væk fra spilleretningen, hvilket igen gør det meget tilfældigt hvordan bolden opfører sig. Dette – kombineret med hullets længde og øvrige forhold – virker meget straffende for golfspilleren, og gør at chancerne for at komme derfra med en nogenlunde score formindskes. Samtidig er det frustrerende idet man som golfspiller ikke bliver tilbudt en alternativ måde at spille hullet. Fejlen ligger alene i designet og filosofien bag hullet.

Æstetiske betragtninger

De store træer er essentielle for den visuelle oplevelse. Området bag green virker 'ældre', da der ikke er plantet så mange små opstammede træer som andre steder på banen.

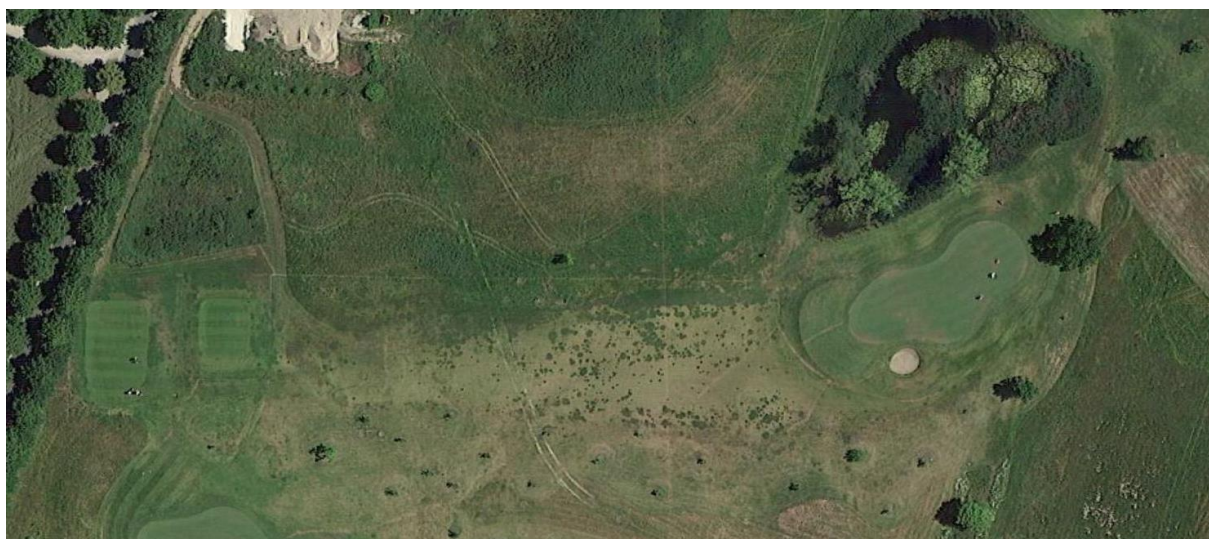
De mange små træer mod hul 13 gør dog igen at landskabet føles meget kunstigt. Det vil tage alt for mange år for disse træer at modnes til at det, efter min mening, er værd at forfølge det som en reel holdbar løsning.

Forslag

1. Reducer carry længden til 80m.
2. Fjern bunkeren og reshape til mounds og hollows, der vedligeholdes som approach. Dette sikrer et alternativ til at slå direkte efter green for dem der er bange for søen.
3. Fjern mounds foran green så greenoverfladen synliggøres og det bliver mindre tilfældigt hvad der sker med bolde der lander i dette området. Hullet er mere end langt nok til at der ikke behøver være forhindringer her. Samtidig højner det den æstetiske helhed.
4. Arbejde på at forbedre turf kvaliteten i hele området.

Beplantning

1. Ryd siv og mindre beplantninger i søen så vandet forsøges synliggjort.
2. Tillad rough i carry og omkring tees for at give hullet karakter, sammenhæng med det omkringliggende landskab og en højere æstetisk værdi.



Øverst: den eksisterende situation.

Nederst: den foreslåede situation.





Øverst: den eksisterende situation.

Nederst: den foreslåede situation.



Hul 15

Par 4

Spillemæssige betragtninger

Godt kortere par 4 hul der spiller til en let eleveret green der sidder foran den markante forhøjning der også danner baggrund for hul 12.

4 bunkers er i spil, hvoraf den højre fairway bunker knapt er synlig.

Green beskyttes af 3 bunkers. Den store sommerfuglsformede bunker ca. 12m kort af green dækker hele fairwayens bredde. Dette er en meget straffende type hazard for den mindre gode golfspiller som ikke har et alternativ til at spille uden om. Samtidig er den meget nem for den lidt bedre golfspiller idet de 12m fra bagkant af bunker til green gør at selv et relativt dårligt slag har en god bufferzone at lande i uden at komme i reelle problemer.

Den bagerste greenbunker udgør en form for sikkerhedsbuffer i forhold til hul 12.

Æstetiske betragtninger

Flot greenkompleks op mod forhøjningen, hvor man tydeligt kan se bunkers i stort set hele hullets forløb. Dette bør være idealet på andre huller.

Hullet har ret god karakter i form af de relativt større træer her – sammenlignet med mange af de øvrige huller. Hullet lider ikke, efter min mening, af, at der ikke er plantet snesevis af mindre træer her. Det giver bedre fokus på de ting der er: så, rough, større træer, højen, mv.

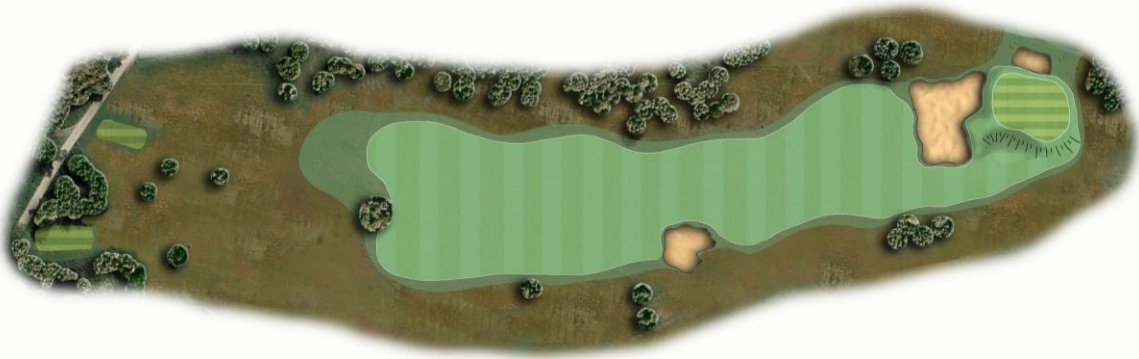
Forslag

1. Ved at rydde træer i højre gøres fairwayen bredere så der er en reel spillelinje her rundt om det markante solitær træ der står ca. 100m fra teestederne.
2. Reshape den højre fairwaybunker så den synliggøres fra tees.
3. Udvid semirough området venstre om solitær træet så den side bliver nemmere at ramme – men samtidig giver et længere approach slag til green (risk/reward).
4. Udvid og reshape den store fairwaybunker før green så den kommer tættere på green og beskytter den venstre side af green som bliver sværere at angribe. Dette gør at den udfordrer også de bedre spillere. Det er en formidabel forhindring som giver hullet en unik karakter, hvilket gør at den bør bevares og forstærkes. Hullets korte længde gør at kortereslående spillere stadig har en god chance for at komme over.
5. Fjern den højre greenbunker som i stedet reshapes til runoff.
6. Hullet vil have en optimeret strategi hvor det ideelle slag placeres tæt på fairway bunker i højre hvorfra green nemmest kan angribes.



Øverst: den eksisterende situation.

Nederst: den foreslåede situation.



Beplantning

1. Ryd mindre træer langs højre side af hullet og omplant/erstat med træer i mindre grupperinger understøttet af en mellemhøjde beplantning.
2. Tilføj rough og buske, etc. langs venstre side for at fylde ud mellem træerne.



Øverst: den eksisterende situation.

Nederst: den foreslåede situation.



Hul 16

Par 5

Spillemæssige betragtninger

Et 492m langt par 5 hul der doglegger til venstre. Teeslaget er blindt fra gul tee. Yderligere er det røde teested placeret lige i syns og spillelinjen fra det gule teested.

Drivet er uden bunkers, men sværhedsgraden ligger i at finde den rigtige linje fra teestedet. Samtidig er carryen på 140m. hvilket er meget langt for en stor gruppe golfere.

Andetslaget skal – såfremt man har længde nok – krydse en serie af bunkers der går diagonalt henover fairway. Denne type forhindring er meget straffende for begyndere da der ikke er noget alternativ omkring dem og man er tvunget til at skulle flyve bolden over.

Green er lang og placeret diagonalt således at den favoriserer slag fra højre side af fairway.

To store bunkers beskytter venstre side og forkant af green.

Forhøjningerne bag green hjælper med at stoppe bolden.

Sikkerhedsmæssigt ligger 17. hul alt for tæt på spillelinjen (ca. 30m til greenkanten). Dette problem forstærkes yderligere af, at mange spillere på hul 16 slår fairwaykøller og lange jern til green. Dette er en markant 'overskridelse' af de minimumssikkerhedsafstande, man bør have på en golfbane.

Æstetiske betragtninger

Udsigten fra det gule teested er ikke særlig inspirerende. Dette skyldes både det blinde slag, men til dels også hvor synligt det er herfra, at det røde teested er 'tvunget' ind i landskabet ovenpå den højderyg der krydser landskabet.

Udsigten fra fairway er dog omvendt god, men man oplever desværre ikke den Bastrup Sø, der ellers er en stor oplevelse (der kun opleves fra gul tee på hul 18).

De 3 bunkers, der krydser fairway, er uden reel karakter.

Det er svært at se sandet i de 2 greenbunkers (på trods af deres størrelse), men det er ellers nogle spændende bunkers der dog kræver meget vedligeholdelse.

Forhøjningerne er – ligesom på hul 5 – meget bastante og savner finesse og en detaljegrad, der gør at de føles naturlige i landskabet.

Forslag

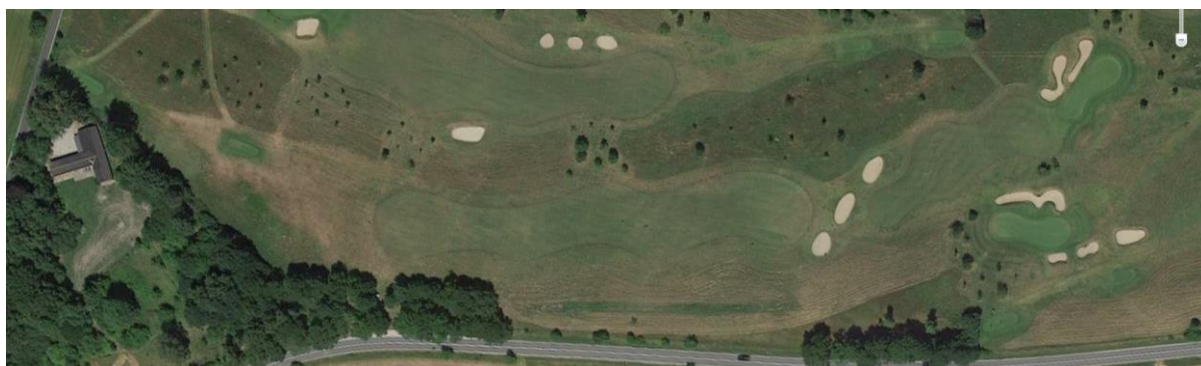
1. I et forsøg på at forbedre den visuelle oplevelse fra det gule teested introduceres en 'storslået' feature i carry zonen. Dette kan være en stor bunker, græsunker, el. lign. der vil give en masse karakter til teeslaget uden at den reelt er særlig meget i spil. Dette gør at man i mindre grad fokuserer på det negative ved det blinde slag og i stedet på det positive ved at slå henover en fantastisk (naturlig) forhindring. Der bør også placeres en sort/hvid

markeringspæl på toppen af højderyggen der angiver den ideelle linje for et drive på 200-220m fra gul tee.

2. Det røde teested flyttes til højre hvorfra spillelinjen er bedre. Samtidig forbedres den visuelle oplevelse fra gul tee.
3. Fjern 2 af de tre krydsende bunkers og konverter områderne til fairway.
4. Der tilføres en bunker yderligere i højre side for at prøve at presse flere spillere mod venstre. Samtidig reshapes bunkeren på hul 17 som reelt er i spil for begge huller.
5. Greenbunkers reshapes til en stor bunker der virker mere dramatisk og vil være mere synlig.
6. Forkort carry til fairway til maksimalt 100m og udvid bredden på fairway i det første landingsområde således at der er den størst mulige chance for at lande på fairway med sit drive. (Grundet det blinde slag). Dette skulle gerne sikre hurtigere spillehastigheder på banen og samtidig optimere sikkerheden idet at folk der leder efter sin bold på 16. hul ikke bliver ramt af slag fra teestedet.

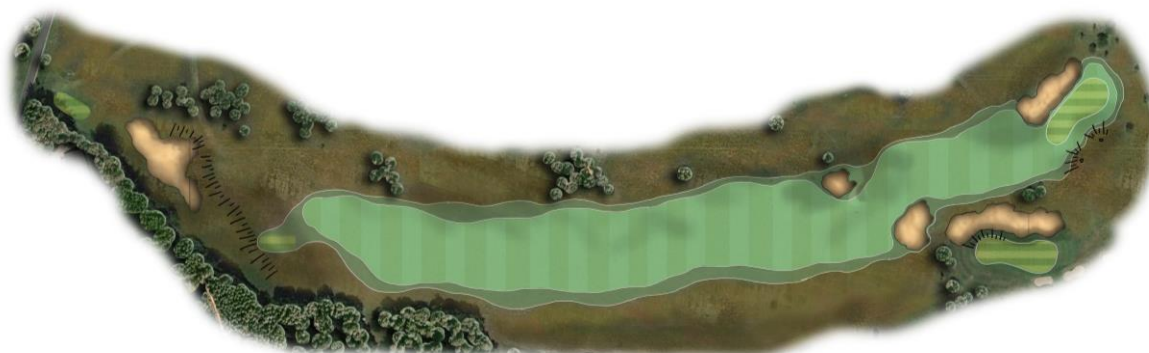
Beplantning

1. Igen skal der tages stilling til de mange små træer der plantes langs fairway. De skaber, som nævnt gennem hele rapporten, indtrykket af et mindre naturligt landskab. Fokuser i stedet på større træer understøttet af mellemhøjde beplantninger for at give et mere modent udtryk.



Øverst: den eksisterende situation.

Nederst: den foreslåede situation.





Øverst: den eksisterende situation.

Nederst: den foreslåede situation.





Øverst: den eksisterende situation.

Nederst: den foreslåede situation.





Øverst: den eksisterende situation.

Nederst: den foreslåede situation.



Hul 17

Par 3

Spillemæssige betragtninger

Par 3 hul der spiller til en smal og diagonalt placeret green, der beskyttes i højre af en stor, dyb bunker hvor sandet (i lig med andre huller) ikke kan ses fra teestedet.

De to første af de tre bunkers i venstre udgør kun i ringe grad en reel forhindring og er kun i spil for begynderen. Den tredje bunker i venstre er i spil.

Slag slået venstre og over green er relativt sikre.

Sikkerheden til hul 16 er som nævnt ovenfor markant under hvad man vil anbefale.

Æstetiske betragtninger

Det lange smalle teested er direkte linet up med det røde og skaber en meget unaturlig form i det åbne landskab.

Der mangler visuelt set en forgrund når der ikke er rough i carryzonen.

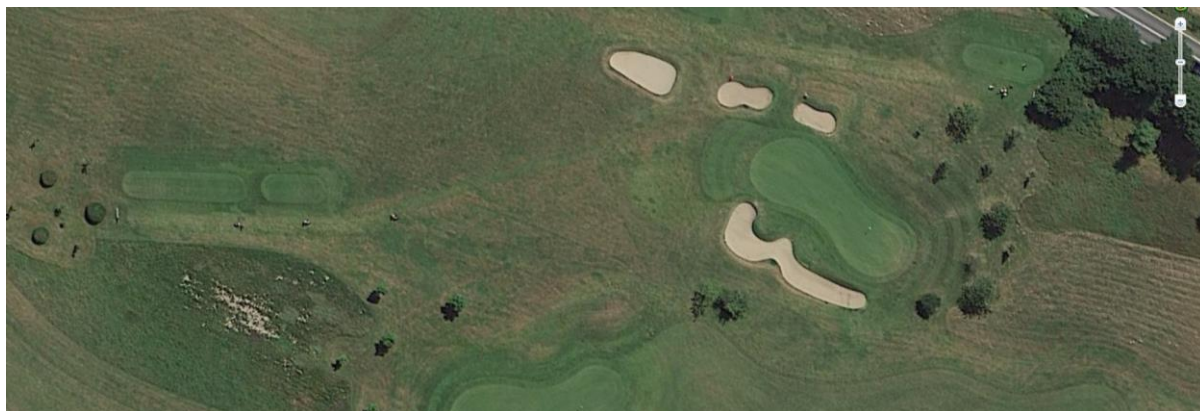
Baggrunden er god med en blanding af træer, buske og græs i forskellige højder. Det er dette udtryk der skal forsøges genskabt på resten af banen.

Forslag

1. Reshape tee komplekset så de lige linjer brydes op og det passer bedre ind i landskabet. Gul og rød tee placeres IKKE på en lige linje.
2. Fjern de to første bunkers i venstre og reshape områderne til rough areal.
3. Udvid og reshape den tredje bunker i venstre så den synliggøres.
4. Introducer bunker kort af green. Hvis man kan carry den bunker vil slaget kunne rulle på green.
5. Udvid og reshape den store bunker så den synliggøres mere fra teestedet og samtidig afskrækker spillere på hul 16. (NB! Dette løser dog ikke de underliggende alvorlige sikkerhedsproblemer i området). Bunkeren behøver ikke at være så dyb som den er pt.
6. Området venstre for og bagved green reshapes så der introduceres flere mounds og hollows der vil give spillemæssig mere varietet.

Beplantning

1. Se beplantningsnotater for teestederne under gennemgangen af hul 10.



Øverst: den eksisterende situation.

Nederst: den foreslåede situation.





Øverst: den eksisterende situation.

Nederst: den foreslåede situation.



Hul 18

Par 4

Spillemæssige betragtninger

Det afsluttende hul er et mellemlangt par 4, hvor der spilles til en green på den anden side af åen. Det er på mange måder et rigtig godt hul.

Udfordringen ligger i at placere sig således at man får den bedste vinkel indtil green der beskyttes af bunkers i venstre og bagkant og en sø i højre og forkant.

Det er et meget udfordrende hul for begynderen og de kortereslående grundet de tvungne carries og krydsende hazarder.

Æstetiske betragtninger

Det mindst positive er det (halv-)blinde udslag fra det gule tee.

Fra teestedet er der en flot udsigt til Bastrup Sø.

Green sidder flot hævet over sø og å foran klubhuset.

Man kan diskutere piletræet til venstre der blokerer for kigget til klubhuset (og den følelse det giver) samt kigget fra klubhuset tilbage mod 18. hul. Omvendt er det med til at ramme greenen ind og skabe en visuel spændende oplevelse.

Æstetisk set er her gjort mere ud af søen og dens kant (trækant) end på mange af de andre søer. Det gør (i modsætning til hul 5) søen til en positiv visuel oplevelse.

Forslag

1. Fjern den malplacerede bunker foran åen.
2. Udvid bredden på fairway så de kortereslående og begyndere har en bedre chance for at komme godt i mål
3. Reshape og udvid bunkeren bag green så den bliver mere dramatisk og er med til at give en flot, mindeværdig og dramatisk afslutning (og der er samtidig ikke mange der normalt slår over green). Det vil være med til at skabe et stærkt 'sidste billede på nethinden' og nogle flotte fotos der vil kunne hjælpe rent marketingmæssigt.
4. Venstre green bunker fjernes og reshapes til kortklippet hollows/runoff.
5. Overvej: om det er muligt at hæve gul tee så slaget bliver mindre blindt.
6. Overvej: at fjerne piletræet og skabe bedre kig mod klubhuset (smags sag).

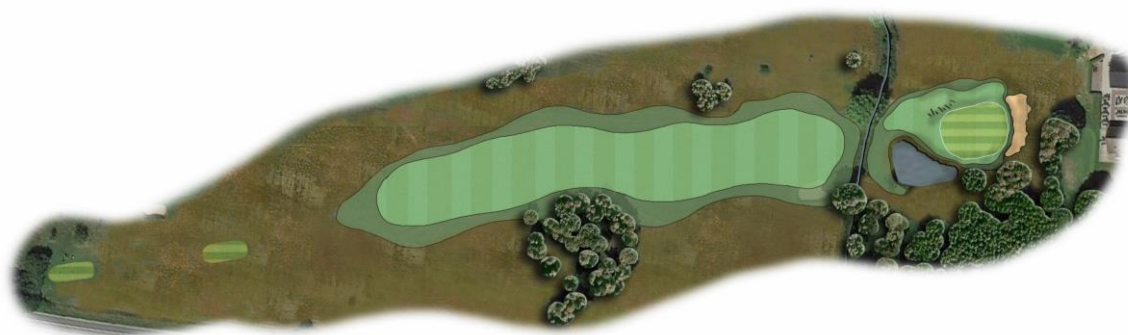
Beplantning

1. Tilføj rough omkring teesteder og bag green for at skabe mere kontrast til semirough og fairways.
2. Overvej: udtynding af træer i den store gruppe i højre side af fairway.



Øverst: den eksisterende situation.

Nederst: den foreslåede situation.





Øverst: den eksisterende situation.

Midten: den foreslåede situation med piletræ.



Nederst: den foreslåede situation uden træ, men med bedre kig mod og fra klubhus.

Andre faktorer vedr. oplevelsen af MGK

Driving Range og øveområder

Driving Rangen er efter moderne standarder kort og gør at flere ikke kan slå driver. Den har en god bredde, men det betyder mindre.

Den ligger fint placeret i forhold til parkering og første tee.

Driving Range bygningen er uskøn og er med til at trække den visuelle oplevelse markant ned.

De øvrige træningsområder er gode, men virker meget tilfældige og uden sammenhæng. Der er et stort behov for at renovere øvebunker, som virker ekstrem nedslidt og med nogle underlige niveauer.

Det er ikke ideelt at Driving Range er så meget i spil på hullerne 1, 2 og 7.



Ankomst og parkering

Ankomsten fungerer fint, og parkeringen er generelt godt skjult væk af hækken ud mod hul 8, 9, 10 og 18. Det er samtidig belejligt, at man nemt kan parkere for også at gå over at træne. Første hul ligger klogt i forbindelse med Driving range, så man ikke skal gå frem og tilbage.

Ærgerligt at man skal gå fra hul 7 forbi vej og parkering. Det er en klar negativ del af golfoplevelsen der gør at man næsten føler man starter en ny runde/bane når man når til hul 8.

Der kunne gøres mere ud af indretningen af rummet når man kommer ind i klubhuset ved proshoppen. Det kunne være et mere hyggeligt samlingspunkt hvor man mødes.

Opsummering af MGKs styrker og svagheder

Styrker.

Dejligt område med flotte kig til de fleste naboarealer.

Gode naturlige højdeforskelle, der generelt er udnyttet godt med få blinde slag som resultatet.

Flotte gamle træer giver stedvis god park karakter.

God variation mellem hullernes par og længde.

Generelt relativt gode greens.

(Gode huller på trods af det lille areal).

Svagheder.

Lille areal der resulterer i sikkerhedsproblemer.

Mange længere gåture til og fra huller.

Utrolig mange bunkers (som man ikke ser).

Manglende vegetation i mellemhøjde.

Driving Rangen, hul 7, hul 13 og hul 14.

Manglende rød tråd for hele anlægget.

Del II – Konklusion

Fokusområder

Der er ingen tvivl om, at Mølleåens bane er en udemærket medlemsbane, hvor mange ting er gjort rigtig henover årene.

Der er dog – når man kigger banen rigtig efter i sømmene – adskillige områder der bør fokuseres på, for at bibeholde og optimere banens ry og potentiale.

Der skal arbejdes på, at hullerne spillemæssigt forbedres, således at de udfordrer og belønner golfspillere på flere niveauer, og ikke – som tilfældet er nu – straffer de kortereslående golfspillere.

Samtidig er der en stor opgave i forbindelse med at optimere den visuelle del af banen – og lægge sig fast på et landskabskoncept der går igen på alle huller. Der er i øjeblikket store naturmæssige forskelle på banen, som giver et broget billede – eksempelvis de mange nyplantede småtræer der skaber et meget kunstigt landskab.

For at MGK kan udvikle sig i en positiv retning, vil jeg anbefale, at der bliver fokuseret på følgende mere eller mindre omfangsrige områder, som alle vil være med til at forbedre den samlede golfoplevelse og skabe en rød tråd på banen:

- Spillemæssige forbedringer
 - Øget strategi.
 - Renovering, synliggørelse og genplacering af bunkers.
- Æstetiske forbedringer
 - Introducering af mellemhøjde beplantninger.
 - Fjernelse/udtynding af træer.
 - Skabelsen af visuelle kontraster.
 - Reshaping af unaturlige features.

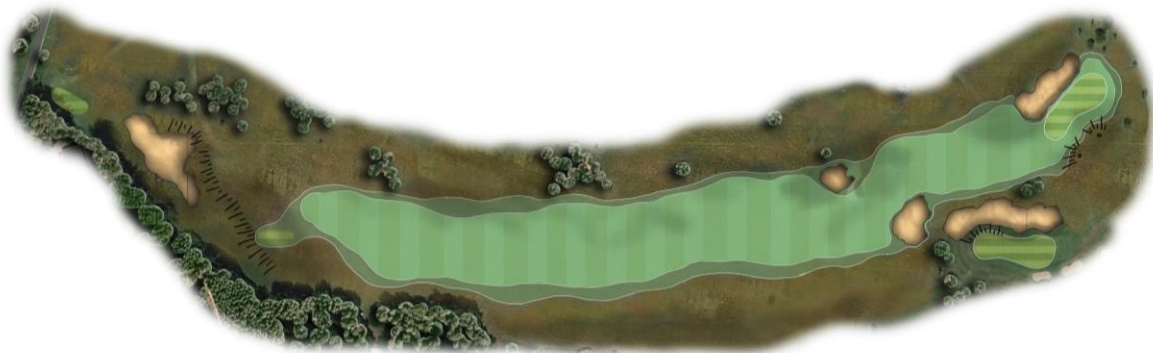
Øget strategi

Som nævnt i rapporten har flere huller brug for at forbedre spillestrategien således at golfspilleren bliver givet nogle valgmuligheder i forhold til hvordan han vil angribe hullet. Uanset om hulforløbet ændres eller ej, vil banen have brug for dette for at optimere golfoplevelsen.

I den henseende er bunkers og andre hazarder essentielle, da de er med til at anskueliggøre og definere mulighederne for hvordan et hul kan spilles.

Der skal være mere fokus på at skabe strategiske huller der tilgodeser golfspillere på alle niveauer. Mølleåen har mange straffende huller – hvor begyndere og kortslående er tvunget til at flyve bolden over relativt dramatiske forhindringer uden at der tilbydes en vej udenom.

Hul 4 kan bruges som et eksempel, men her kunne også nævnes hul 15 eller 16.



Ved at justere på bunkers på eksempelvis hul 16 vil man skabe en rute, hvor man ikke behøver at være tvunget til at skulle slå henover en bunker, medmindre man selv vælger det.

Bunkers

Jeg mener, at lægges der op til at bunkers ændres som nævnt i rapporten, vil antallet reduceres fra tæt på 70 til et sted mellem 40 og 45. Der er dog både nu og i fremtiden brug for relativt mange store bunkers – fordelene ved dem er dog, at de kan designes så man kan vedligeholde dem maskinelt og ikke ved hånddrivning. Jeg ved ikke hvor meget det samlede bunker areal vil formindskes, men selve antallet af bunkers vil kunne reduceres dramatisk. Hul 2 kan bruges som eksempel. Her slås de to fairway bunkers sammen. Det letter vedligeholdelsen uden at det gør noget ved oplevelsen – tværtimod.

Banen har en god portion korte par 3, par 4 og par 5 huller – alle hultyper som normalt vil have brug for flere bunkers end eksempelvis længere huller, der mere forsvare sig gennem sin længde. Bunkers er derfor en uundgåelig del af banen og vedligeholdelsen.

Derfor bør der være stor fokus på at gøre bunkers til et æstetisk bærende element af oplevelsen. De nuværende bunkers kræver meget vedligeholdelse uden at de bidrager særlig positivt. Det vil vi kunne ændre på – men det er vigtigt at det gøres ordentligt så bunkers falder ind i naturbilledet – og ikke som på hul 4 hvor formgivningen bliver alt for iøjnefaldende og fjerner ens blik fra de smukkere ting, der ellers er værd at fokusere på.



Eksempel på bunkers der giver banen karakter og hjælper med at 'binde' golfbanen sammen med den omkringliggende natur. Bemærk også at der ikke er plantet en masse småtræer der får banen til at se ung ud – i stedet fokuserer man på de (få) ældre træer, og på de kontraster som roughen skaber til de klippede arealer. Det gør, at banen føles meget ældre end den er.

Introducering af mellemhøjde beplantninger

Manglen på mellemhøjde beplantninger er et af de store visuelle problemer på MGK. Tanken om flere træer på banen er nem at forstå, men løsningen er ikke at plante småtræer som vil tage 20-30-40 år før de reelt er værd at kigge på.

Man kan sagtens skabe masser af karakter uden træer (se ovenstående billede).

Ønsker man at screene af og skabe rummelig oplevelser i landskabet, er en god løsning at introducere buske som bliver 2+ meter høje. De vil hjælpe med at skabe objekter i landskabet, som man spiller omkring – og så vil de nå deres modenhedsniveau langt hurtigere.

Samtidig vil de være med til at skabe en gradvis overgang fra kortklippet fairway til høj skov. I øjeblikket er springet meget skarpt, idet der går direkte fra semirough til træ. Hvis man kan have en overgang, der hedder fairway-semi-rough-buske-træer, så skabes der en lagdelt effekt, hvor man kan nyde alle elementerne.

Dette vil skabe et langt mere harmonisk naturbillede.



Højen bag hul 12 og 15 viser en langt mere naturlig plantesammensætning, som skaber en fantastisk oplevelse. Samtidig er den meget lidt i spil.

Fjernelse/udtynding af træer

Der er efter min mening meget lidt behov for at tilføje flere træer. Mange af de træer, der er tilføjet, vil skulle fjernes igen indenfor den nærmere fremtid, da de enten (A) æstetisk forringer oplevelsen, eller (B) er positioneret så de blokerer og påvirker slagene og spillestrategien negativt.

Der bør være fokus på, at identificere de træer der har potentiale eller har nået en størrelse, hvor de er værd at beholde.

Mit synspunkt er, at hver gang man planter småtræer, så får man banen til at se ny eller nybygget ud. De fleste golfspillere ynder at spille baner, der er ældre og etableret i landskabet. Erkendelsen burde ligge i, at det tager for lang tid at få så mange små træer op – i stedet bør man fokusere på at skabe karakter og skønhed i ens bunkers, formgivningen af features (der skaber lys og skygge kontraster) og i ens kontraster mellem landskabet og de klippede dele af golfbanen.

Skabelsen af visuelle kontraster

Som nævnt ovenfor er skabelsen af visuelle kontraster det måske vigtigste redskab, når man prøver at give en golfbane karakter. Her menes kontrasterne mellem fairway, greens, sand, rough, buske, træer, vand, formgivningen, etc.

Hvis man eksempelvis tænker på en linksbane, der ligger i klitterne, har de sjældent et eneste træ. Men alle vil være enige i at de har masser af karakter. Dette skyldes, at karakteren skabes af de kontraster som landskabet skaber.

Skabelsen og forbedringen af de visuelle kontraster som del af en helhedsplan bør være det overordnet set mest prioriterede mål for fremadrettet arbejde med banen. Det nødvendiggør dog, at der er en klar målsætning omkring hvad landskabets styrker er – og at ændringer der foretages, eksekveres i tråd med den.

Reshaping af unaturlige features

Flere steder på banen – som eksempelvis stort set alle bunkers og forhøjningerne ved greens på hul 5 og 16 – er der skabt features som ikke har et naturligt udtryk. Disse kan nemt – hvis man ved hvad målet er – reshapes så de fremstår 100% naturskabte. Dette er selvfølgelig ønskværdigt da golfoplevelsen for de fleste er direkte relateret til naturoplevelsen. En større naturoplevelse medfører en større golfoplevelse.

Konklusion ift. oplæg

Jeg synes forslagene i denne rapport går i tråd med det oplæg, der har været til den.

Igennem rapporten er de problemstillinger der vedrører golfoplevelsen blevet identificeret og analyseret. For hvert hul præsenteres der konkrete forslag til både spillemæssige og visuelle forbedringer.

Rapporten bunder i respekten for det eksisterende hulforløb og mange af tankerne bag placeringen af forhindringer, mv.

Rapporten giver specifikke forslag til ideer og koncepter der vil sikre en rød tråd i alt arbejde der udføres fremadrettet (med greens, bunkers, teesteder, m.m.). Den særlige fokus på bunkers og bunkerstil er en del af præsentationen der gives til baneudvalget/bestyrelsen i forbindelse med overdragelse af rapporten.

Vejen frem

Analysen og forslagene til forbedringer kan måske lyde overvældende og omfangsgribende. Sammen danner de dog grundlaget for hvordan banen kan optimeres – og tager udgangspunkt i hvor banen er nu. Arbejdet kan inddeles i faser eller samles under et større projekt. Det afhænger af klubbens økonomi og medlemmernes ønsker.

Vi foreslår indledningsvis at;

- (1) En overordnet masterplan udarbejdes der opsummerer rapportens indhold og viser banens fremtidige udformning. Arbejdet kan herefter prioriteres og fastlægges i faser, der passer med MGKs ønsker ift. at indarbejde det i de fremtidige års budgetter, samt hensynet til banens medlemmer og deres mulighed for at spille banen mens arbejdet udføres.
- (2) Beplantningsarealer for mellemhøjde beplantninger identificeres og klarlægges mere detaljeret – herefter kan en beplantningsplan og planteliste udarbejdes.
- (3) Trægrupperinger og individuelle træer der skal fældes, trimmes, mv. identificeres og arbejdet med dette påbegyndes.
- (4) En medlemsaften afholdes hvor konceptet og masterplanen præsenteres for medlemmerne i MGK.
- (5) Et pilotprojekt startes op og gennemføres i 2014 på et eller to udvalgte huller. Dette projekt kan give en forsmag på det fremtidige arbejde og skabe en positiv forventning til det endelige resultat. Dette projekt kan inkludere omformning af bunkers, så der bliver mulighed for at se det færdige bunkerlook.



Philip Christian Spogárd
Golfbanearkitekt

Marts 2014

SPOGÁRD &
VANDERVAART
— GOLF COURSE ARCHITECTS —

